

DIAGNÓSTICO SITUACIONAL PARA LA SATISFACCIÓN DE NECESIDADES OCUPACIONALES.

FACULTAD DE CIENCIAS DE LA SALUD:
ESCUELA DE TERAPIA OCUPACIONAL.
CENTRO DE INVESTIGACIÓN
EN EDUCACIÓN SUPERIOR CIES-USS.

CLAUDIA ELIZABETH NOVA PÉREZ

Los Documentos de Trabajo son una publicación del Centro de Investigación en Educación Superior (CIES) de la Universidad San Sebastián que divulgan los trabajos de investigación en docencia y en políticas públicas realizados por académicos y profesionales de la universidad o solicitados a terceros.

El objetivo de la serie es contribuir al debate de temáticas relevantes de las políticas públicas de educación superior y de nuevos enfoques en el análisis de estrategias, innovaciones y resultados en la docencia universitaria. La difusión de estos documentos contribuye a la divulgación de las investigaciones y al intercambio de ideas de carácter preliminar para discusión y debate académico.



En caso de citar esta obra:

Serie Creación documento de trabajo n°87. Nova, C. (2020). Diagnóstico Situacional para la Satisfacción de Necesidades Ocupacionales. Facultad de Ciencias de la Salud: Escuela de Terapia Ocupacional. Centro de Investigación en Educación Superior CIES-USS.

SERIE CREACIÓN 
DOCUMENTO DE TRABAJO N°87

Diagnóstico Situacional para la Satisfacción
de Necesidades Ocupacionales.

Facultad de Ciencias de la Salud: Escuela de Terapia Ocupacional.
Centro de Investigación en Educación Superior CIES-USS.

Claudia Elizabeth Nova Pérez



Contenido

1. Unidad I- Clase 1: Perspectiva Situada	3
2. Unidad I- Clase 2 : Impacto de la globalización y neoliberalismo desde la Terapia Ocupacional.....	8
• Globalización, cambios sociales, vida cotidiana y ocupación	12
3. Unidad I- Clase 3: Diagnostico Situacional.....	15
• Diagnóstico Situacional de Terapia Ocupacional:.....	17
4. Unidad I- Clase 4: Marco Institucional.....	20
• Reforma Institucional:.....	22
5. Unidad I- Clase 5: Marco Teórico o Conceptual	24
• Cómo organizar un Marco Conceptual	25
6. Unidad I- Clase 6: Modelo del Problema	28
• Observación Participante.....	29
• Matriz Foda	31
• Árbol de Problemas	33
• Árbol de Solución, Objetivos: Medios- Fines	37
7. Unidad I- Clase 7: Sujeto individual, grupal y/o familiar	44
• <i>Necesidades y Satisfactores</i>	44
• Antecedentes Familiares (Genograma).....	48
• Mapa de Red Social	53
• Ecomapa	56
8. Unidad I- Clase 8: Problematización y Conclusiones Preliminares	60
Conclusión	62
Bibliografía	64



Resumen

El material docente que se presenta a continuación tiene por objetivo presentar una síntesis de la primera unidad considerada dentro del programa de la asignatura Terapia Ocupacional en el área Psicosocial II, en el cual, se destacan evidencias empíricas que permiten tener un mayor conocimiento de las temáticas, favoreciendo así el logro de los resultados de aprendizaje de los estudiantes.

Los estudiantes podrán identificar elementos metodológicos del diagnóstico situacional de Terapia Ocupacional, desde una perspectiva situada, utilizando herramientas que permitirán conocer la realidad de las personas, grupos y/o comunidades, ampliando un criterio constructivo y reflexivo, a partir de un marco contextual de la situación, centrado en la satisfacción de las necesidades ocupacionales, ejecutando un proceso evaluativo integral, basado en la determinación de problemáticas psicosociales de las personas, grupos y comunidades.



Unidad I- Clase 1

Perspectiva Situada

Donna Haraway (1995) propone el concepto “conocimiento situado”. Este término fue acuñado por la estadounidense quien en su libro *Ciencia, cyborgs y mujeres: la reinención de la naturaleza* (1995). Donde el concepto de “conocimiento situado”- independientemente del tipo de método empleado- reconoce que ningún conocimiento está desligado de su contexto ni de la subjetividad de quién lo emite. En los últimos años se han venido desarrollando en las distintas disciplinas de las ciencias sociales un conjunto de enfoques y perspectivas sobre el conocimiento y la acción, generando nuevos paradigmas con los cuales sustentar y guiar la intervención, el trabajo o la investigación desde las distintas disciplinas vinculadas al trabajo social.

En efecto, después de la transformación epistemológica que representó el giro construccionista (construcción social de la realidad) de las ciencias sociales, que trajo como una de sus consecuencia principales la crítica a la dicotomía sujeto-objeto como fundamento del conocimiento objetivo, han surgido múltiples perspectivas que se han propuesto tomar distancia de las paradojas que representa el objetivismo y el subjetivismo, entre las cuales podemos destacar el enfoque de los “conocimientos situados” (Haraway 1995). Desde esta perspectiva, el conocimiento es parcial y "posicionado" ya que surge de las características propias de cada comunidad, de las posiciones y articulaciones a partir de las cuales conocemos y que estarían en constante transformación. Es decir, no existiría la posibilidad de conocer desde ninguna parte, siempre lo haríamos desde un cuerpo, un tiempo y un lugar. (Montenegro, 2001)

La perspectiva situada surge a partir de la reflexión crítica entorno a las implicaciones que puede tener el mismo concepto de intervención social y las prácticas que están asociadas (Montenegro, 2001).



Donde todo concepto social no tiene una esencia propia que lo defina. El concepto "sociedad" es una construcción colectiva socio históricamente situada, es un concepto que se va redefiniendo en función de quién, cuándo y cómo se vea. No existe una descripción fija, si no parcial y temporal, que irá cambiando con el tiempo, el contexto social y la cultura. (Montenegro, 2001)

Desde este paradigma social-critico se posiciona la terapia ocupacional psicosocial, desde un eje, que permite fundamentar su accionar político y social, generando la transformación de la realidad desde la perspectiva de quien la vive, entregándonos una herramienta culturalmente segura, la cual orienta nuestra profesión a un trabajo comunitario centrado principalmente desde un enfoque de derecho.

Una problemática social desde la perspectiva situada se define como “La necesidad de acción (mejor dicho, la imposibilidad de no acción) alude a la importancia que actores sociales, establezcan desde la organización del entorno, fundado desde las preocupaciones compartidas para llevar a cabo acciones en común”. Esta posición permite crear espacios de acción política y social, que respondan a las necesidades de las posiciones de sujeto involucradas en el proceso. (Montenegro, 2001)

Desde la Introducción de la Psicología Comunitaria (2004), Montenegro plantea que la perspectiva situada, se posiciona desde las siguientes **Metodologías Participativas**:

- Toda comunidad posee recursos para llevar a cabo su transformación.
- La investigación se da en un lugar y espacio determinado. Se parte de la realidad social concreta de los propios participantes del proceso.
- Se reconoce el carácter político e ideológico de la actividad científica y de la educativa (no neutralidad). El compromiso prioritario de quien investiga debe ser con las personas investigadas.



- El proceso debe ser acompañado de un modelo de relaciones horizontales, exige a los/as técnicos/as y profesionales un cambio de relaciones interpersonales e interinstitucionales.
- El objetivo es la transformación de las condiciones de vida de las personas participantes y de un compromiso político con el cambio social.
- Se enfatiza en fomentar el control y el poder de los grupos con los que se trabaja.

Beneficios de la perspectiva situada:

- Es una construcción colectiva socio históricamente situada
- Es definida en función de quién, cómo y cuándo se vea
- No existe una descripción fija del problema, si no parcial y temporal, que irá cambiando con el tiempo, el contexto social y la cultura.

Montenegro (2001), a su vez, señala que una **perspectiva situada para la intervención social**, es aquello digno de transformación se define en fijaciones (temporales y precarias) de significados a partir de las articulaciones de diferentes posiciones de los sujetos. Estas articulaciones emergen como antagónicas a otros espacios sociales y adquieren su significado en contextos específicos. En este sentido, la definición de aquello digno de transformación se da en las alianzas, negociaciones, posiciones contrarias, etc. de diferentes agentes sociales, tales como equipos de intervención, personas afectadas, asociaciones con intereses en juego, instituciones, etc. imbuidas en relaciones de poder, autoridad y legitimación. Esta propuesta difiere de otras formas de intervención social, en que cuestiona la propia definición de condiciones problemáticas, proponiendo que es un asunto político, en tanto que configura y es configurado por las relaciones sociales en contextos dados. Con esta propuesta, intentamos pensar en la involucración de agentes sociales de diferentes ámbitos en la definición de lo que es digno de



transformación y no sólo en quienes forman parte de los sistemas de intervención (tales como equipos interventores e instituciones que les dan soporte).

En la perspectiva situada para la intervención... cobra relevancia la noción de 'posición de sujeto' como concepto que, por un lado, critica la idea de sujeto unitario y coherente y, por otro, trabaja con las posiciones que se construyen a través de articulaciones enmarcadas en contextos sociales. En esta perspectiva, las posiciones de sujeto no sólo se referirían a la posición de interventor/a o intervenido/a, sino que se referirían a múltiples posiciones que diferentes individuos o grupos pueden ocupar en dichas articulaciones. En estas articulaciones se construyen parcialmente dichas posiciones y, a la vez, se define qué es digno de transformación; es decir, se dan procesos en los que se fijan significados con relación a las propias posiciones y también a los contenidos a tratar. Las consecuencias de este movimiento teórico son que: (Montenegro 2001)

Aquello que es digno de transformación no sólo afecta a un grupo definido como carente o deficitario, sino que es de interés de/transforma a todas las posiciones de sujeto involucradas en momentos determinados. (Montenegro, 2001)

Una propuesta como esta permite reflexionar sobre las diferentes constituciones de los grupos que se involucran en acciones de transformación social, criticando la visión de que tanto los equipos interventores, como los miembros de la comunidad o colectivos específicos son homogéneos entre sí. (Montenegro, 2001)

Se propone que hay multiplicidad de voces y posibilidades de relación y que las formas de relación tienen que ver con inclusiones/exclusiones, negociaciones, alianzas y también alejamientos dependiendo de los diferentes contenidos que se traten en procesos de intervención/articulación. (Montenegro, 2001)



Quienes se conforman como agentes de acción social en las diferentes articulaciones toman acciones y fijan significados temporalmente en las conexiones a las que acceden. (Montenegro, 2001)

Para finalizar la perspectiva situada para la intervención...más que dar una respuesta acabada sobre las formas en las que se debe intervenir, sirve de posición desde la cual establecer diálogos, conversaciones, desacuerdos, etc. con otras posiciones de sujeto que quieran, puedan o deban pensar en/involucrarse en procesos de intervención/articulación. (Montenegro, 2001)

Bibliografía

- Sandoval, Juan. "Una perspectiva situada de la investigación cualitativa en ciencias sociales." *Cinta de moebio* 46 (2013): 37-46. Recuperado de https://scielo.conicyt.cl/scielo.php?pid=S0717-554X2013000100004&script=sci_arttext&tlng=e
- Montenegro, Marisela. "Conocimientos, agentes y articulaciones. Una mirada situada a la intervención social." *Athenea Digital. Revista de pensamiento e investigación social* 1 (2001). Recuperado de <https://atheneadigital.net/article/view/17/17>
- Ochoa, G. M. (2004). *Introducción a la psicología comunitaria* (Vol. 28). Editorial UOC.



Unidad I- Clase 2

Impacto de la globalización y neoliberalismo desde la Terapia Ocupacional

Desde un estudio titulado “La influencia del sistema neoliberal en las elecciones ocupacionales y su impacto en la salud y bienestar en el ser humano desde una perspectiva cualitativa” (Rolack, Triviño y Troncoso, 2015), se señala que existe una influencia desde la constatación de una serie de factores interrelacionados, que influyen en las elecciones ocupacionales, considerando elementos propios del sistema neoliberal, como uno de los factores influyentes al momento de elegir una actividad productiva, carrera a estudiar, pasatiempos y otros, lo que a su vez impacta en la configuración de la participación ocupacional desde las áreas del desempeño ocupacional.

Prudent (2014) establece un análisis desde la perspectiva de salud mental y la influencia de la biopolítica del desarrollo, postulando que el cambio que ha tenido este último concepto, actualmente el neoliberalismo, puede ser entendido desde una doble perspectiva. Desde los efectos concretos en prácticas clínicas, se puede analizar las dimensiones de la vida que se ven afectadas, por el entorno que se forma tras la aplicación de políticas y prácticas neoliberales, traducido desde la aparición de trastornos mentales o bien en la pérdida de bienestar humano. En conjunto con lo anterior, políticas generadas desde el neoliberalismo, contribuyen a la desigualdad social, y transformaciones sufridas en la regulación laboral, tales como la precariedad laboral en la era de globalización.

Por lo tanto, es importante definir que se entenderá como neoliberalismo, globalización y elecciones ocupacionales.

El neoliberalismo es una teoría económica poderosa, que gracias a su fuerza simbólica duplica la fuerza de las realidades económicas que pretende expresar. Es una doctrina coreada en todo el mundo, que no



conoce ni reconoce otro fin que, no sea la creación incesante de riquezas. (Bourdieu, P. (2002).

La "globalidad" consta como consecuencia de la velocidad de la circulación de informaciones producida por los nuevos recursos científicos tecnológicos, de tal manera que podía percibirse de manera simultánea lo que ocurría en cualquier lugar del mundo. Las redes de comunicación, desde Internet a los teléfonos móviles, ponen en relación e interdependencia a todos los países y a todas las economías del mundo, haciendo realidad la llamada "aldea global". Siendo una ampliación de la dependencia económica, cultural y política de los países del mundo, la cual es originada por el aumento insólito de la actividad internacional, el comercio mundial de bienes y servicios, el flujo de capitales, así como el avance de los medios de transporte, y el uso de las nuevas tecnológicas de información y comunicación (tecnologías satelitales y especialmente, de la Internet). (Beck U. 1998)

Globalización y neoliberalismo no son sinónimos, pero actualmente se produce una repetida concordancia entre el fenómeno físico de la globalización y el fenómeno ideológico del neoliberalismo. (Blanco G. Rodriguez V. 2012)

La redistribución de la renta, a escala nacional y mundial, se relega completamente, y la única esperanza siendo utópico ante el desplome. La globalización implica riesgos...*nuevo sentido común universal en el cual el poder, las jerarquías sociales, el control desigual del trabajo y de sus recursos y productos, el control desigual y concentrado de la autoridad y de la violencia, el control represivo de la subjetividad y del conocimiento, sean admitidos como legítimos y, en especial, como naturales. (Quijano a. 2000)*

La globalización también ha sido definida como un fenómeno de la post-modernidad que fusiona el capitalismo industrial con el financiero. Es un modelo económico social que busca establecer una relación entre países que pautan de



una manera marcada una equivalencia entre el dominante y el dominado. La tendencia impuesta por la globalización no es hacia la convergencia sino hacia el aumento de las desigualdades. La globalización contribuye a la degradación ambiental, acentúa la pobreza, la exclusión social y las desigualdades sociales dentro de cada país y entre países industrializados y en desarrollo, pero es un fenómeno irreversible, al que es difícil combatir, y más bien se debería tratar de regular, para impedir las peores consecuencias, para la sociedad y el medio ambiente. (Santamarta, 2003)

Se entenderá como elecciones ocupacionales, como aquellas decisiones tomadas por el ser ocupacional respecto a lo que se desea hacer y cómo hacerlo, de forma libre y voluntaria, ya sea iniciando o terminando actividades, alrededor de nuestro presente o nuestro futuro; pueden ser decisiones que se toman diariamente y con impacto inmediato, o decisiones más importantes que implican un compromiso para sostener la acción a largo plazo, produciendo un impacto fundamental en la vida, construyéndola en relación con sus roles, modificando hábitos, en base a un contexto personal, historia de vida, intereses y motivaciones, basándonos en lo señalado por Kielhofner (2004), sin embargo no consideraremos la diferencia que este autor realiza con las elecciones de ocupaciones y actividades, ya que precisamos de un concepto que englobe las mayorías de las decisiones.

Estas elecciones de participar en diferentes ocupaciones se agrupan según al área ocupacional que pertenecen: productiva- autocuidado y ocio y tiempo libre. (DNHW & CAOT, 1983)

Los participantes de este estudio coinciden con lo señalado por los autores críticos al neoliberalismo, sobre su aspecto inequitativo y sus efectos negativos en la calidad de vida de las personas. (Pusey 2003; Saunders 2002; Chomsky 2004). Destacan las brechas acentuadas de desigualdad, beneficiando a un sector minoritario de la población, como por ejemplo en el ámbito de la salud, donde



aquellos que poseen menos recursos económicos se ven desplazados, existiendo normalización de estas situaciones de desigualdad, como una estrategia para mantener y sostener el modelo neoliberal.

- Destacan la monopolización y la explotación de los recursos, lo que impacta finalmente en el acceso a los productos que los participantes adquieren, señalando que les gustaría que exista una mayor fiscalización y no el rol de espectador actual del estado; agregan la desconfianza y descontento con el actual sistema de pensiones y salud pública, enfatizando en la necesidad de un aspecto benefactor y no subsidiario del estado chileno, lo que coincide con lo mencionado por Cifuentes (2013, citado en Toro, 2013) donde se configura esta transición exigida desde los movimientos sociales del país y el rol del estado chileno en la economía nacional post-régimen militar. (Garreton, 2012, Max-Neef, 1993, Angelcos et al, 2006, Hachete, citado en Angelcos et al, 2006, Mondaca, s.f, García, 2010)
- Se desprende que las elecciones ocupacionales son realizadas en base a una lógica aspiracional, relacionada con la acumulación de capital económico que permite obtener el resto de los capitales (Bourdieu, 2003) lo cual se hace priorizando la actividad productiva por sobre actividades de ocio y tiempo libre, participación comunitaria y autocuidado. Esta lógica aspiracional tiene relación con la búsqueda del poder que permite posicionarse de una forma sobresaliente en el espacio social, sus poseedores se configuran como un grupo selecto bajo las relaciones dominantes - dominados (Bourdieu, 1983, citado en Meichsner, 2007).
- Esta supeditación del área productiva en relación a las otras áreas ocupacionales ocasiona una mayor acumulación de carga laboral, desplazando la participación en ocupaciones que generan placer por sí mismas correspondientes al área de ocio y autocuidado, centrándose en el producto concreto que resulta en las ganancias que se obtenga de ello,



tanto desde lo económico como los otros tipos de capitales, y lo que esto configura como poder en el espacio social.

Por lo tanto las elecciones ocupacionales, la salud y el bienestar bajo un análisis del sistema neoliberal, podemos decir que las elecciones ocupacionales se dan en un contexto social y cultural determinado; los participantes manifiestan elementos propios del sistema neoliberal en su discurso, tales como la competitividad, la acumulación de capital económico como prioridad, la supeditación de actividades productivas por sobre las recreativas que influyen en el cómo despliegan su ser ocupacional. En este sentido, las elecciones ocupacionales se encuentran restringidas a un contexto determinado, pudiendo ser contradictorias con interés y valores. Tales conceptos interrelacionados influyen en el ser ocupacional al momento de realizar una elección ocupacional, tal como actividad laboral, carrera a estudiar, pasatiempos y otros, lo que a su vez impacta en cómo se configura la participación ocupacional en las áreas productiva, autocuidado y de ocio y tiempo libre, evidenciándose la confrontación que sufren el sistema de valores con el de intereses en la supeditación de esta primera por el capital económico que entrega, que a su vez, constituye la vía que permite acceder a otros tipos de capitales, acceder a servicios y a ocupaciones de las áreas desplazadas. (Rolack, Samantha, Vanessa Triviños, and Paulina Troncoso, 2015)

Globalización, cambios sociales, vida cotidiana y ocupación

Desde la revista de terapia ocupacional Blanco G. Rodriguez V. “Cambios sociales y Terapia Ocupacional. Rol del terapeuta ocupacional en el contexto contemporáneo” (2012), indican que en la actualidad estamos atravesando un periodo marcado por transformaciones en las instituciones tradicionales modernas (trabajo, familia, pareja, género, religiones, democracia, partidos políticos) que está repercutiendo en las condiciones de vida de las personas, en su forma de vivir y de pensar en el futuro; estos cambios han tenido un gran impacto en la vida



cotidiana.

Bauman (2001), señala que en los procesos de globalización no hay uniformidad en los efectos y en sus consecuencias; los cambios ocurridos están configurando una nueva polarización social, que está expresando nuevas formas de dominación y explotación, agudizando así las desigualdades sociales.

A raíz de esta decadencia están surgiendo nuevas experiencias políticas y socioculturales que están apareciendo en la escena global como respuesta a los desafíos actuales.

Giddens (1995), señala que el individuo que va emergiendo en esta modernidad se encuentra entre el poder de las tradiciones, los hábitos y las costumbres, por una parte, y la posibilidad de construir varios estilos de vida y escoger una vía específica en la que moldear su proyecto de vida.

A su vez se señalan los desafíos y acciones para la Terapia Ocupacional, donde:

- Se requiere una forma de ser y hacer la Terapia Ocupacional distinta, dimensionada hacia lo colectivo y sus raíces sociales, a brindar acompañamientos que faciliten modos de organización más cercanos a las necesidades locales de las personas.
- Las globalizaciones imponen a los terapeutas ocupacionales nuevos desafíos, centrados en considerar cada vez más a grupos y poblaciones enteras en relación a conocer de cerca y estudiar cómo se ocupan y las oportunidades que tienen para hacerlo y los factores políticos, socio-culturales, económicos, geográficos y ambientales que controlan o afectan su acceso a la participación.



- A raíz de este fenómeno una cantidad importante de personas en el mundo experimentan una privación ocupacional, falta de oportunidades de participar en ocupaciones básicas y necesarias.
- Como por ejemplo la Privación para el acceso a los sistemas de atención básica en salud, a los requerimientos de alimentación generando que un porcentaje importante de la población mundial se encuentra en estado de desnutrición.
- La globalización y sus efectos nos presentan un nuevo desafío de cambio y ajuste a lo interno de la profesión para minimizar sus estragos en la dignidad y los derechos de las personas.

Bibliografía

- Bauman Z. (2001) La sociedad individualizada. Editorial cátedra. Madrid 2001.
- Beck, U., Moreno, B., & Borrás, M. R. (1998). ¿Qué es la globalización?
- Blanco G. Rodríguez V. Cambios sociales y Terapia Ocupacional. Rol del terapeuta ocupacional en el contexto contemporáneo. TOG (A Coruña) {revista en Internet}. 2012. {07-08-2019}; monog. 5: {190-205}. Disponible en: <http://www.revistatog.com/mono/num5/contemporaneo.pdf>
- Bourdieu, P. (2002). Pensamiento y acción/Thought and action. Libros del zorzal.
- De la Dehesa, Guillermo, and Paul Krugman. *Comprender la globalización*. Alianza, 2007. Recuperado de http://www.mitramiss.gob.es/es/publica/pub_electronicas/destacadas/revista/numeros/31/RComprender.pdf
- Giddens A. (1995) Modernidad e identidad del yo. El yo y la sociedad en la época contemporánea. Barcelona. Ediciones península/ideas 1995.
- Rolack, Samantha, Vanessa Triviños, and Paulina Troncoso. "La influencia del sistema neoliberal en las elecciones ocupacionales y el impacto en la salud y bienestar desde una perspectiva cualitativa." *Revista Chilena de*



Terapia Ocupacional 15.2 (2015). Recuperado de
<https://revistaestudiosarabes.uchile.cl/index.php/RTO/article/view/38168>

Unidad I- Clase 3

Diagnóstico Situacional

El diagnóstico situacional, trata de identificar las posibles situaciones y relaciones que impactan en los sujetos, familias y comunidades, donde se producen necesidades, que requieren ser identificadas, desarrollando estrategias metodológicas desde un carácter evaluativo del contexto, recursos, dificultades, etc., situadas en las posibilidades de acción social.

Mario Héctor Vogel (2006), por lo mencionado por Idalberto Chiavenato (2006), acuñó el término Diagnóstico Situacional, el cual, tiene mucho que ver con una corriente teórica denominada *Enfoque Situacional o Contingencial*, que es una corriente que parte del principio. Según el cual, la Administración es relativa y situacional, es decir, **depende de las circunstancias ambientales y tecnológicas de la organización**. En otras palabras, conjuga el momento y el contexto en que la organización se encuentra.

Se define la palabra contingencia, como algo incierto o eventual, que puede suceder o no, dependiendo de las circunstancias. Se refiere a una proposición cuya verdad o falsedad solamente puede conocerse por la experiencia y por la evidencia, y no por la razón. (Chiavenato,2006)

El Enfoque Contingencial enfatiza que no se alcanza la eficacia organizacional, o sea, no existe una forma única y mejor para organizar en el sentido de alcanzarse



los objetivos variados de las organizaciones dentro de un ambiente variado.
(Chiavenato, 2006)

La Teoría Situacional (TS), enfatiza que no existe nada de absoluto en las organizaciones o en la teoría administrativa, todo es relativo, todo depende. El Enfoque Contingencial explica que existe una relación funcional entre las condiciones del ambiente y las técnicas administrativas apropiadas para el alcance eficaz de los objetivos de la organización. (Chiavenato, 2006)

Chiavenato (2006) señala que, transmite un sentido de dinamismo, o sea que lo que define su realidad actual no puede ser considerado inamovible, pues lo detectado está determinado por la situación actual en que se encuentra. Y esta situación se da por varios factores internos y externos, que combinados establecieron estas condiciones. El ambiente estable es el ambiente que presenta pocos cambios, y estos cambios generalmente son previsibles. Hay que tener en cuenta que la situación no va a ser permanente, no porque no se quiera sino más bien porque lo único constante es el cambio, y por más pequeño que este sea siempre genera un cambio en la organización.

En este sentido, plantean que el Diagnóstico Situacional:

- a) Tiene como objetivo examinar el problema que afronta la organización y debe considerar con claridad y precisión qué se pretende conseguir con el desarrollo del diagnóstico.
- b) Debe considerar factores internos y externos de la organización, valorados por su incidencia y repercusión.
- c) No tiene una forma única de llevarse a cabo, pues cada autor pone a consideración alternativas y combinaciones diferentes.
- d) Permite al investigador adelantar un pronóstico. Es decir, la evolución probable según las decisiones adoptadas.



- e) No incluye la puesta en práctica de soluciones. Esto se lleva a cabo en una fase siguiente (propuesta metodológica).

PRINCIPIOS (Chiavenato, 2006)

1. Es situacional porque depende de situaciones y circunstancias diversas, prácticamente rechaza los principios universales de administración. No hay nada absoluto, todo es relativo.
2. Es una teoría que admite que no hay “una única mejor manera” (one best way) de administrar en una situación dada y que hay variables situacionales de ambientes internos y externos que impactan en la práctica administrativa (there is no universal or one best way to manage).
3. La TS pone de relieve las relaciones lógicas del tipo “si...entonces”. “Si” esta variable situacional existe, “entonces” esta es la acción que deberá tomar un administrador. Por ejemplo, si soy gerente de producción y cuento, por limitaciones presupuestarias, con maquinaria obsoleta, entonces tengo que dirigir o tomar decisiones de una manera distinta a que tuviera maquinaria de última tecnología.
4. La TS tiene mucho en cuenta el diseño de la organización (organizational design) que es la estructura de la empresa. Dado los cambios continuos su estructura debe ser flexible y adaptable al ambiente.

Diagnóstico Situacional de Terapia Ocupacional:

El año 2015, un grupo de terapeutas ocupacionales, elaboran un estudio, el cual estuvo centrado en la sistematización de experiencias, desde la aplicación



de Diagnósticos Situacionales de Terapia Ocupacional, indicando que este será entendido como el punto de partida del proceso de planificación y posterior ejecución del programa de intervención, entendiendo ambos componentes como intervención, según Valderrama, et.al. (2015).

Se trata de identificar las posibles situaciones y relaciones entre éstas, que inciden en la producción del “problema”. Implica evaluar contexto, recursos, etc., de manera de delimitar las posibilidades de acción.

Es importante recordar que la construcción del “problema” se realiza considerando al sujeto (comunidad, colectivo, grupo, familia y/o individuo) formando parte de un contexto socio histórico. El Diagnóstico Situacional de Terapia Ocupacional aborda los aspectos de contexto (socio históricos, institucionales y del individuo o grupo en el cual se está pensando intervenir). Valderrama, et.al. (2015).

Valderrama, et.al. (2015), establecen ciertos puntos esenciales que debe contener la presentación de un diagnóstico situacional:

- Marco Institucional: revisión del marco institucional del programa o contexto en que realizará la intervención, debe incluir: visión, misión, objetivos, metas, línea estratégica, programas y/o acciones. Debe incluir, además, revisión de las condiciones históricas, socioeconómicas y culturales del sector donde se ubica el centro.
- Marco Conceptual: análisis y explicación de los enfoques y teorías sobre el cual el programa o la institución sustenta su acción.
- Modelo del Problema: es la operacionalización del problema según la Institución. Este debe incluir: definición del problema y su enfoque, configuración del objeto de intervención, evaluación de respuestas institucionales previas, caracterización del sujeto o el grupo afectado, construcción y jerarquización de necesidades.
- Caracterización del sujeto individual, grupal y/o familiar (Información general – personal).
- Marco socio histórico: revisión de las condiciones históricas,



socioeconómicas, culturales y psicosociales de la comunidad en la que se sitúa el sujeto de intervención.

- Definición del problema para el sujeto. Motivo de consulta.
- Antecedentes biográficos y ocupacionales (médicos, psicológicos, laborales, educacionales).
- Antecedentes familiares (genograma).
- Diagnóstico de redes (ecomapa, mapa de red social).
- Evaluaciones específicas: funcionamiento ocupacional, habilidades y roles sociales, AVD, AIVD, intereses, etc.
- Problematización: es la construcción del (los) problema(s) global(es) a partir del análisis y la reflexión crítica de los antecedentes e información recopilada. Aquí se describe el problema en función a los diferentes niveles y asociaciones que se establecen entre la institución, la caracterización de sujeto y el posicionamiento del sujeto interventor.
- Conclusiones preliminares: es la presentación de las apreciaciones finales sobre la construcción del diagnóstico situacional. Estas conclusiones deben responder a criterios teórico que se desprenden de la experiencia teórico-práctica. No son juicios valóricos, puesto que debe contener un sustrato teórico.

Bibliografía

- Chiavenato, Idalberto "Introducción a la Teoría General de la Administración" 7ma. Edic. Mc Graw Hill 2 006 pag. 436.
- Enfoque Situacional o de Contingencia. Recuperado de <http://losenfoques2012.blogspot.cl/2012/10/enfoque-situacional-o-de-contingencia.html>
- Enrique René Velázquez, Diagnóstico situacional. Recuperado de <http://www.monografias.com/trabajos62/diagnostico-situacional/diagnostico-situacional2.shtml#ixzz4pIm3SERc>



- Valderrama, C., Pino, J., Guzman, S., Zolezzi, R., Vera, R., Seguel, P., & Palma, D. (2015). Articulando la academia con la intervención comunitaria en salud mental: experiencia desde una terapia ocupacional social. *Revista Chilena de Terapia Ocupacional*, 15(2). Recuperado de <https://revistaderechoambiental.uchile.cl/index.php/RTO/article/view/38169>

Unidad I- Clase 4

Marco Institucional

El término “marco institucional” de acuerdo a Vallejo (s.f) desde una adaptación de Dorte Peters, señala que corresponde a un conjunto de políticas y leyes nacionales, regionales y locales que determinan el “marco” en el que las instituciones del estado, organizaciones no gubernamentales, organizaciones comunitarias actúan para brindar apoyo ante determinadas problemáticas sociales. Las estructuras organizacionales son diferentes en cada país, en cada región y en cada localidad, sin embargo, no importa como esta estructura esté establecida, es esencial que se posean mecanismos de diálogo y coordinación. (adaptado de IEEC 2006, Herrán C, 2012)

El marco institucional, se basa en el marco legal del territorio. Este se refiere al conjunto de organismos, organizaciones, redes y acuerdos, de nivel regional, nacional y comunal que están vinculados de una u otra manera en la definición e instrumentación de lineamientos, reglas, normas y políticas para entregar solución a las necesidades de la población. Un marco institucional indica cuales son los roles y responsabilidades de los diferentes actores implicados en la provisión de servicios, así como las líneas de acción, y su interacción y modos de articulación. (Vallejo, s.f)

La implementación de un marco institucional es un proceso importante en la preparación de los fundamentos con la cual la organización abordara la situación



definida como “problema”. Estos deben tener ciertas características, entre las que se pueden mencionar (DWAF, 2003):

- Ser estables y transparentes.
- Estar basados en el estado de derecho.
- Respetar los derechos humanos
- Promover el empoderamiento local.

Cuando se implementan programas o proyectos por parte de las organizaciones, tanto gubernamentales como comunitarias, se necesita un escenario legal y jurídico que asegure el éxito y la sostenibilidad de dichas medidas. Sin un marco institucional, el proceso de ejecución e implementación de soluciones puede complicarse por la falta de distribución de roles y responsabilidades entre los diferentes actores, poniendo en riesgo la solución al problema planteado. La legislación y políticas públicas son las bases del marco institucional. (Vallejo, s.f)

La ausencia de un marco institucional sólido, que permita la conexión entre los distintos actores involucrados en los procesos, causa de la falta o falla en los procesos de intervención. En la mayoría de los casos, esta debilidad institucional se debe a la falta de una “organización de base” para planificar y gestionar las acciones necesarias para dar respuesta a los problemas, sumada a la limitada capacidad para coordinar y manejar iniciativas puede dar como resultado una nula transformación social. (Vallejo, s.f)

Alejando Guajardo (2010), menciona que es importante recordar que la construcción del “problema” se realiza considerando al sujeto (comunidad, colectivo, grupo, familia o individuo) formando parte de un contexto. El Diagnóstico Situacional de Terapia Ocupacional aborda los aspectos de contexto (socio históricos, institucionales y del individuo o grupo en el cual se está pensando intervenir).



Aportando al fortalecimiento de un marco institucional, con el objetivo de apoyar las acciones que se llevan a cabo, participando de manera activa en la transformación social del problema. (Guajardo, 2010)

Vallejo (s.f), plantea, que cuando participamos del fortalecimiento del marco institucional es recomendable ampliar y fortalecer la estructura existente antes de empezar desde cero. Sin embargo, en muchos casos se requerirá de una reforma institucional substancial, que podría incluir una gran variedad de iniciativas, como, por ejemplo:

Reforma Institucional:

- **Reestructuración organizacional (Vinculación):** un marco institucional eficiente debe tomar en cuenta dentro de las necesidades organizacionales, diferentes aspectos, entre estos: la distribución y la disposición de funciones, actividades, procesos, roles y responsabilidades. Así mismo necesitan ser claramente definidos, los roles y responsabilidades entre las diferentes esferas del gobierno, las organizaciones comunitarias y el sector privado. Se debe evitar la superposición de poderes entre diferentes organizaciones y actores. En el caso de que sea posible, los roles, regulaciones y operación deben estar claramente separados y preferiblemente a cargo de diferentes instituciones.
- **La verticalidad y relaciones de poder:** permite que el estado y las organizaciones se acerque a las comunidades, lo cual es un factor positivo para mejorar servicios y hacer uso de la capacidad local. De esta misma manera al interior de la organización las relaciones entre sus miembros deben estar orientada a las relaciones horizontales, permitiendo un dialogo constante, evitando un sistema jerárquico donde predominan las relaciones de poder dentro sus miembros.
- **Crear alianzas:** el proceso de transformación social debe contemplar a todos los actores locales y nacionales que puedan aportar a la solución de los problemas de la población, para ello se debe conocer y vincular la organización



al entramado social, generando alianzas estratégicas que beneficien de manera bidireccional la construcción social de la solución.

- **Mejorar la participación e involucrar a la comunidad en la solución:** en investigación de la problemática social, así como en la ejecución y la evaluación de las estrategias implementadas, las organizaciones deben favorecer la participación de manera activa de quienes se ven afectados por la situación problema. La creación de un marco institucional es un proceso que toma su tiempo. La mayoría de las ventajas son a largo tiempo, por lo cual a corto tiempo solo se pueden percibir los costos y esfuerzos en un proceso. Participando la comunidad la solución puede ser más efectiva, a menor tiempo y menor costo. Teniendo en cuenta que cada comunidad tiene las herramientas necesarias para participar y lograr su propia transformación.

Bibliografía

- Belén Vallejo (s.f), Edición y Adaptación: Leonelha Barreto Dillon, Creación de un Marco Institucional. Recuperado de <http://archive.sswm.info/es/category/step-gass-en-al/gass-en-castellano/gesti%C3%B3n-de-agua-y-saneamiento-sostenible-en-am%C3%A9rica-l-26>
- Sistematización de la atención bajo modelo social crítico (CETRAM), Diagnóstico Situacional modelo propuesto por Prof. Alejandro Guajardo (2010). Escuela de Terapia Ocupacional Universidad Andrés Bello. Recuperado de <http://cetram.org/wp/atencion-conjunta/>



Unidad I- Clase 5

Marco Teórico o Conceptual

Un marco conceptual establece los modelos teóricos, conceptos, argumentos e ideas que se han desarrollado en relación con un tema o institución. El marco conceptual se orienta en general a definir este objeto, describir sus características y explicar posibles procesos asociados a él. El marco conceptual también funciona para reconocer y describir “el estado del arte”, es decir, señalar las principales líneas teóricas en relación con este tema, de modo de poder proponer una nueva mirada teórica que consideramos relevante en relación con el objeto. (Vidal, 2015)

Vidal (2015), plantea que el marco conceptual, busca el análisis y explicación de los enfoques y teorías sobre el cual el programa o la institución sustentan su acción. Identificándolo como un paradigma científico que engloba una serie de leyes generales y teóricas que se establecen en una institución.

El marco teórico " es un término no muy definido, con el que se suele indicar el conjunto de ideas, principios, teorías, métodos y técnicas que constituye el punto



de partida y determinan la orientación básica de un investigador" (Sierra, 1991, p. 303).

La teoría es definida como: "un sistema de hipótesis comprobadas que se supone proporciona una explicación aproximada de un sector de la realidad, (...) son construcciones intelectuales que pretenden reproducir conceptualmente los hechos, (...) La teoría no representa una verdad absoluta y está definida temporalmente, (...) tiene una función orientadora con respecto a la práctica, (...) Toda acción científica se fundamenta en una triple alianza entre teoría, práctica y método" (Aylwin y otros, 1982, pp. 15-17). Globalmente el marco teórico o marco referencial está constituido por los conocimientos empíricos de los hechos acumulados y sistematizados, los conceptos, teorías generales y específicas y los valores e ideología (Aylwin y otros, 1982).

Como consecuencia el marco teórico de las prácticas de campo se identifica con la función de la verificación (teorías, ideas y saberes existentes) en el mismo se recoge el conocimiento sobre los hechos, situaciones, colectivos, problemas, necesidades, organizaciones, prestaciones, programas, recursos, interpretaciones sobre la realidad, causas que inciden sobre la misma etc. (Barranco, 1996)

Entendiéndose una teoría, a partir de una construcción sobre la realidad social. (Aylwin y otros, 1982; Ander-Egg, 1983; Kisnerman y otros; 1982; Sierra, 1988; Robertis, 1988; Leis, 1990).

Cómo organizar un Marco Conceptual

Vidal (2015), sugiere como organizar la información que se integra en el marco conceptual, debiendo organizarla sistemáticamente, para que el lector pueda comprenderla de mejor manera. Un principio importante es partir de lo más general a lo más particular. Un punto de partida puede ser la definición del objeto



o tema, para luego describir sus características, funciones e indicar las partes que lo componen o los conceptos asociados que sean relevantes.

Un aspecto muy importante cuando construimos un marco conceptual es ser precisos en el uso de los términos que utilizamos. Esto es particularmente relevante en las ciencias sociales y humanidades, donde los términos pueden tener diferentes significados según sean las perspectivas teóricas en las que se enmarquen y donde además ciertos términos establecen redes con otros términos específicos. (Vidal, 2015)

Otro aspecto importante en relación con la precisión de conceptos tiene que ver con hacer uso de los términos especializados cada vez que nos referimos a un concepto particular. (Vidal, 2015)

- ✓ El marco conceptual organiza y desarrolla los conceptos, ideas y argumentos teóricos centrales respecto del tema de tu texto.
- ✓ Debe organizarse de lo más general a lo más particular.
- ✓ Definir objetivo o tema y luego describir sus características.
- ✓ Hace uso de recursos como la definición y se caracteriza por ser preciso y consistente.

Barranco, establece que el plan o esquema de los temas a elaborar en el marco teórico de las prácticas de campo se estructura en torno al objeto de la Disciplina y modos de intervención profesional adecuándolo al estudio-intervención concreto que efectuaremos con los sujetos o instituciones. A título orientativo la estructura se articula en torno a:

- Las necesidades y problemáticas de los colectivos e individuales, así como alternativas para mejorar sus condiciones actuales y tender a una mayor calidad de vida.
- La Política Social y los recursos sociales existentes en la institución, de acuerdo a los distintos ámbitos locales, Comunitarios e internacionales.



- Corrientes, modos de intervención, niveles, experiencias, técnicas, instrumentos, estrategias que se vienen aplicando, así como las posibles líneas de trabajo e investigación.
- El análisis de la realidad para describir y conocer sus estructuras, sistemas de organización, programas, vínculos con la comunidad y condiciones de la zona o barrio.

Bibliografía

- Definición de Marco Conceptual
<https://www.definicionabc.com/ciencia/marco-conceptual.php>
- Vidal, M. (2015). *Cómo elaborar un marco conceptual*. Santiago de Chile: Pontificia Universidad Católica de Chile. Obtenido de http://comunicacionacademica.uc.cl/images/recursos/espanol/escritura/recurso_en_pdf_abreviado/15_Como_elaborar_un_marco_conceptual.pdf
- Carmen Barranco, R. Henríquez, M. Hernández y J. D. Santana, 1996. *Manual de Prácticas de Campo de Trabajo Social*. Tenerife: Benchomo. <https://cbarra.webs.ull.es/PUBLICACIONES/1.pdf>



Unidad I- Clase 6

Modelo del Problema

Los problemas, son asuntos que implican algún tipo de inconveniente o perturbación y que exigen una solución. Cuando aparece un problema, éste supone una dificultad para alcanzar un objetivo.

Los problemas sociales, por lo tanto, son situaciones que impiden el desarrollo o el progreso de una comunidad o de uno de sus sectores. Por tratarse de cuestiones públicas, el Estado tiene la responsabilidad y la obligación de solucionar dichos problemas a través de las acciones de gobierno. (Pérez- Gardey, 2013)

Puede decirse que un problema social surge cuando muchas personas no logran satisfacer sus necesidades básicas. Que un sector de la población no logre acceder a los servicios de salud, la educación, la alimentación o a la vivienda, supone un problema social. (Pérez- Gardey, 2013)

El gobierno será en el encargado de desarrollar las políticas sociales necesarias que permitan revertir el problema social en cuestión y, de este modo, mejorar la calidad de vida de la gente. (Pérez- Gardey, 2013)



La sociedad civil, de todos modos, también puede trabajar para la solución de los problemas sociales. Existen numerosas organizaciones no gubernamentales que tienen como finalidad combatir los problemas sociales a través de campañas, programas de desarrollo, etc. (Pérez- Gardey, 2013)

Aunque no existen países sin problemas sociales, la menor cantidad de ellos en la realidad nacional supone un indicador de desarrollo. A menor incidencia de los problemas sociales en la vida de la población, mayor progreso. (Pérez- Gardey, 2013)

El Modelo del problema es como la Institución o grupo visualiza el problema. Este debe incluir: definición del problema y su enfoque, definición del perfil del sujeto de intervención, evaluación de respuestas institucionales previas, caracterización (funcionamiento, características) del sujeto o el grupo afectado, construcción y jerarquización de necesidades. (Valderrama, 2015)

Como Terapeutas ocupacionales contamos con varias herramientas que nos permiten definir el problema y hacer parte de esta definición a las organizaciones y las personas a quienes afecta este problema. A continuación, detallaremos algunas de estas herramientas que los/las ayudaran a generar el modelo del problema.

Para la identificación de necesidades y problemáticas sociales y ocupacionales de la institución y de los sujetos/grupos/comunidades, es necesario, la utilización de diversas líneas estratégicas situadas desde herramientas metodológicas de problematización, en las que se encuentran las siguientes:

1. OBSERVACIÓN PARTICIPANTE

En el manual de metodologías participativas (2017), se plantea que, esta técnica de recogida de información, consiste en observar a la vez que participamos en las actividades del grupo que se está investigando.



En este artículo se menciona, que Malinowski, es el primer autor que estructura la observación participante (según Guasch, 1997); afirma que para conocer bien a una cultura es necesario introducirse en ella y recoger datos sobre su vida cotidiana.

En la observación participante es muy importante la planificación:

- Para realizar la planificación de la observación podemos tener en cuenta una serie de cuestiones, como, por ejemplo:
- ¿qué investigar?,
- ¿cómo observar?,
- ¿dónde observar?,
- ¿qué observar?,
- ¿cuándo observar?,
- ¿cómo registrar?
- ¿cómo analizar?

En este tipo de observación es imprescindible señalar dos elementos:

- El grado de participación: aproximación del observador y los observados.
- El acceso: estrategia para introducirse en el contexto natural de la observación.

Otros elementos fundamentales planteados desde las metodologías participativas (2017), tienen relación con:

- El lenguaje: el investigador ha de conocer el lenguaje del grupo que va a investigar y saber que algunas palabras, formas de utilización o significados del lenguaje puede variar de un grupo a otro.
- Forma de registrar la observación: existen varios tipos de registros, como el narrativo (diario o notas de campo) y los audiovisuales (fotografías, vídeos, entre otros).



2. MATRIZ FODA

Es una herramienta de análisis que puede ser aplicada a cualquier situación, individuo, producto, empresa, etc., que esté actuando como objeto de estudio en un momento determinado del tiempo. Es como si se tomara una “radiografía” de una situación puntual de lo particular que se esté estudiando. Las variables analizadas y lo que ellas representan en la matriz son particulares de ese momento. Luego de analizarlas, se deberán tomar decisiones estratégicas para mejorar la situación actual en el futuro. El análisis FODA es una herramienta que permite conformar un cuadro de la situación actual del objeto de estudio (persona, empresa u organización, etc.) permitiendo de esta manera obtener un diagnóstico preciso que permite, en función de ello, tomar decisiones acordes con los objetivos y políticas formulados. El objetivo primario del análisis FODA consiste en obtener conclusiones sobre la forma en que el objeto estudiado será capaz de afrontar los cambios y las turbulencias en el contexto, (oportunidades y amenazas) a partir de sus fortalezas y debilidades internas. (Metodologías participativas, 2017)

Para comenzar un análisis FODA se debe hacer una distinción crucial entre las cuatro variables por separado y determinar qué elementos corresponden a cada una: (Metodologías participativas, 2017)

- Fortalezas: son las capacidades especiales con que cuenta la empresa, y que le permite tener una posición privilegiada frente a la competencia. Recursos que se controlan, capacidades y habilidades que se poseen, actividades que se desarrollan positivamente, etc.
- Oportunidades: son aquellos factores que resultan positivos, favorables, explotables, que se deben descubrir en el entorno en el que actúa la empresa, y que permiten obtener ventajas competitivas.



- Debilidades: son aquellos factores que provocan una posición desfavorable frente a la competencia, recursos de los que se carece, habilidades que no se poseen, actividades que no se desarrollan positivamente, etc.
- Amenazas: son aquellas situaciones que provienen del entorno y que pueden llegar a atentar incluso contra la permanencia de la organización.

Por lo tanto, el FODA Es una matriz que nos permite definir y contextualizar una situación problemática en una localidad a partir de cuatro marcos de análisis. Conviene trabajar en grupos pequeños y luego llevarlo a una reunión plenaria, para poder discutir el sentido por contraste de lo construido en cada grupo y finalmente entre todos. Una forma de aplicar esta técnica puede ser la siguiente: Se plantea el tema/objeto del proceso de forma clara y concisa. A partir de aquí el grupo hablará, a través de una lluvia de ideas, sobre los aspectos positivos o “de éxito” tanto si son internos (Fortalezas) como externos (Oportunidades) que relacionan ese tema con el territorio. Las ideas sobre las que se esté de acuerdo se van escribiendo sobre un panel. Posteriormente, también mediante lluvia de ideas se escriben los aspectos negativos o “de riesgo”, internos (Debilidades) o externos (Amenazas), que también es importante tener en cuenta, y también se ponen los consensos en el panel. (Metodologías participativas, 2017)



EJEMPLO DE MATRIZ DAFO		
DESCRIPCIÓN DE LA SITUACIÓN PROBLEMÁTICA: En un barrio periférico y con graves carencias de la localidad "X" surgen brotes de racismo y actitudes de rechazo entre la comunidad española y los colectivos de inmigrantes recién llegados y en creciente aumento. Las organizaciones ciudadanas abren un debate en torno al conflicto y piensan cómo actuar sobre él. Los elementos que se incorporan al análisis DAFO podrían ser los siguientes:		
	CIRCUNSTANCIAS NEGATIVAS (Factores de Riesgo)	CIRCUNSTANCIAS POSITIVAS (Factores de éxito)
CIRCUNSTANCIAS INTERNAS (Lo que depende más de nuestras posibilidades)	DEBILIDADES <ul style="list-style-type: none">• Posiciones y actitudes racistas en el propio seno de las organizaciones sociales de la zona• Desconocimiento del fenómeno de la inmigración y de los referentes culturales de la población inmigrante ...• Etc.	FORTALEZAS <ul style="list-style-type: none">• Existencia en la zona de organizaciones ciudadanas orientadas hacia y/o con experiencia en la acción solidaria• Existe un pequeño núcleo de inmigrantes ya asentados en la comunidad y que ejercen una labor positiva de mediación intercultural• Etc.
CIRCUNSTANCIAS EXTERNAS (Lo que depende de otros factores que no controlamos)	AMENAZAS <ul style="list-style-type: none">• Posible agravamiento del conflicto latente entre la vecindad por una información de la TV.• Utilización política del conflicto por parte de las agrupaciones políticas locales	OPORTUNIDADES <ul style="list-style-type: none">• Las fiestas del barrio como oportunidad de encuentro y convivencia lúdica• La Escuela como espacio de comunicación y educación intercultural• Etc.

Recuperado de Alberich, T., Arnanz, L., Basagoiti, M., Belmonte, R., Bru, P., & Espinar, C. (2017). Metodologías participativas.

3. ARBOL DE PROBLEMAS

También conocido como método del árbol, técnica del árbol de problemas, análisis situacional o análisis de problemas, esta herramienta nos permite mapear o



diagramar el problema. La estructura de un árbol de problemas es: (Secretaría Técnica de planeación: El Árbol de problemas, 2010.)

En las raíces se encuentran las causas del problema

- El tronco representa el problema principal
- En las hojas y ramas están los efectos o consecuencias

Es una forma de representar el problema logrando de un vistazo entender qué es lo que está ocurriendo (problema principal), por qué está ocurriendo (causas) y que es lo que esto está ocasionando (los efectos o consecuencias), lo que nos permite hacer diversas cosas en la planificación del proyecto, como verás a continuación en las ventajas. (Secretaría Técnica de planeación: El Árbol de problemas, 2010.)

Ventajas del árbol de problemas: ¿Para qué sirve hacer un árbol de problemas?

Las 4 más importantes y que resumen todas las demás son:

- Nos permite desglosar el problema, las causas y sus efectos, mejorando su análisis.
- Hay una mejor comprensión del problema al desagregarlo en causas y consecuencias
- Se vincula con otras herramientas de investigación y análisis como matriz de vester o árbol de soluciones
- Facilita la realización de otros componentes importantes de una investigación o proyecto en su fase de planificación, por ejemplo, el análisis de interesados, análisis de riesgos y objetivos.

El árbol de problemas en la planificación de un proyecto

Un problema identificado ya constituye el 90% de la solución, es por eso la importancia que le otorga la metodología de marco lógico al análisis de problemas.



El trabajo de planificación que hacemos con el árbol de problemas y el árbol de objetivos constituye una parte muy importante en la identificación de la problemática. (Secretaría Técnica de planeación: El Árbol de problemas, 2010.)

Hecha esta introducción, es importante que sepas la importancia que significa utilizar el árbol de problemas en conjunto con otras herramientas, donde lo que buscamos es: (Secretaría Técnica de planeación: El Árbol de problemas, 2010.)

Obtener datos significativos para caracterizar el problema

- Determinar cuáles son las causas y efectos
- Elaborar objetivos del proyecto

Lo entenderás mejor cuando comencemos a elaborar un árbol de problemas paso a paso: (Secretaría Técnica de planeación: El Árbol de problemas, 2010.)

Cómo hacer un árbol de problemas paso a paso

1. Analiza la situación: Si, sabes que hay una situación problemática, pero analízala. Qué está ocurriendo, por qué está ocurriendo y que esta desencadenando. Recolecta datos que te permitan entender la situación problemática. Esto por sí solo ya te dará gran cantidad de insumos para el siguiente paso.
2. Identifica los principales problemas de la situación que has analizado: Cualquier técnica para generar ideas te será útil. Una lluvia de ideas en equipo definiendo por consenso cuál es el principal problema, suele ser una buena alternativa. Sin embargo, si el problema es mucho más técnico y requiere de muchos expertos y de discusiones, ya que es complejo diferenciar causas de efectos, prueba la matriz de Vester. Esta por sí sola te permitirá priorizar el problema principal, y te adelantará algunos pasos al darte causas y efectos del problema principal.



3. Determina los efectos y las causas del problema principal: Ya tienes el tronco del árbol, ahora identifica las causas (raíces) y los efectos o consecuencias (hojas o ramas). De nuevo mejor si se hace en equipo buscando llegar a un consenso.
4. Dibuja el árbol: Sencillo. Veremos cómo en el ejemplo hecho en clases.
5. Profundiza en las causas y efectos: Resolver el problema central será mucho más fácil en la medida en que determines las causas y efectos raíz. Es decir, si ya determinaste una causa, ¿es posible que esta causa sea ocasionada por algo más a su vez? Traza una línea y profundiza tanto como te sea posible.

Con esto hecho, solo queda pasar del árbol de problemas a los objetivos, llevando las causas a medios y las consecuencias a fines.

Por lo tanto, el Árbol de Problemas nos sirve para identificar los síntomas que dan cuenta de un problema, y para relacionar estos con el análisis de sus causas inmediatas y sus causas profundas. Las posturas a debatir para colocar en el árbol se pueden traer de las frases ya recogidas en el trabajo de campo anterior, y se pueden completar también con las aportaciones de quienes acudan a sesiones de trabajos en grupos y plenario. (Secretaría Técnica de planeación: El Árbol de problemas, 2010.)

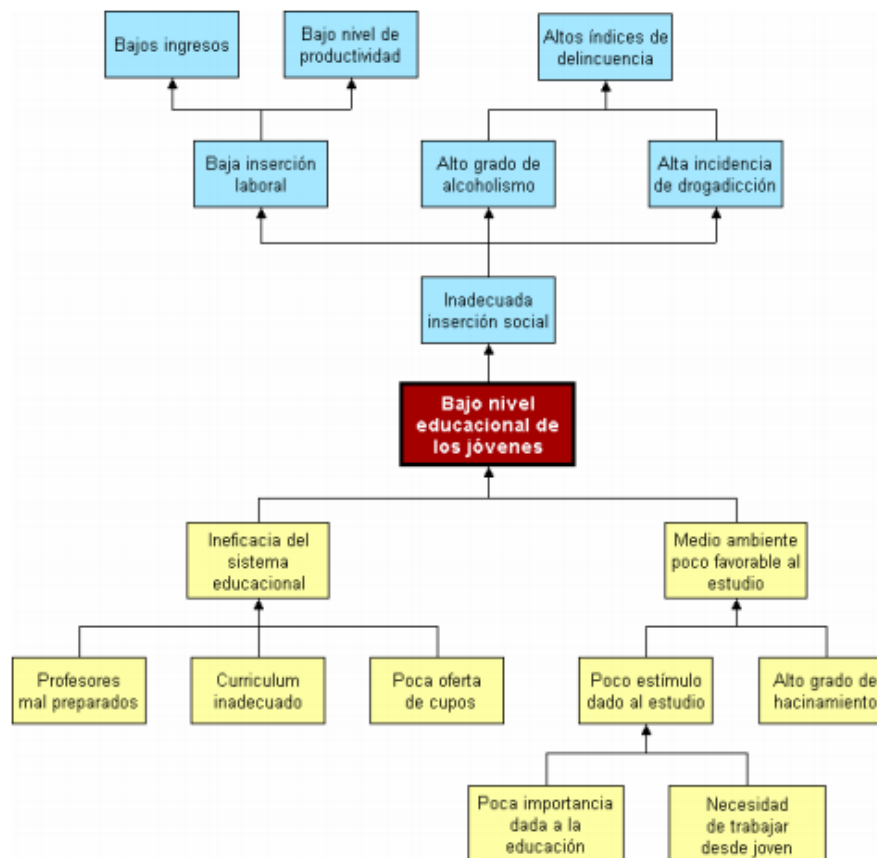
Para poder desarrollar esta técnica podemos hacer pequeños grupos y con la ayuda de la representación de un árbol. Cada grupo intentará identificar un problema central (en torno al tema del proceso) y a partir del mismo ver cuáles son los síntomas que hacen visible tal problema en la comunidad, y posteriormente las causas más inmediatas y las causas más profundas del mismo. En este ejemplo de árbol de problemas, vemos cómo el problema central definido es el desencuentro entre vecinos/as e inmigrantes, que se hace visible (frutas del árbol) en el uso de espacios públicos, la aparición de guetos, el ruido y la suciedad, las quejas y actitudes de rechazo, etc. Las causas inmediatas, que aparecen en las



ramas, son el choque cultural, el desconocimiento, la desinformación, la necesidad de relación, etc. Las causas profundas, se grafican como las raíces del problema y podrían ser desigualdades entre países, la falta de políticas adecuadas, de reconocimiento de los derechos y deberes de los inmigrantes, etc. (Secretaría Técnica de planeación: El Árbol de problemas, 2010.)

ARBOL DE PROBLEMAS: CAUSAS - EFECTOS

PROYECTO EDUCACION JUVENIL



Recuperado de Martínez, R., & Fernández, A. (2008). Árbol de problema y áreas de intervención. *México: CEPAL.*

4. ÁRBOL DE SOLUCIÓN, OBJETIVOS: MEDIOS- FINES



Desde la Secretaria Técnica de Planeación, Árbol del problema, 2010, plantean que, para la confección de árbol de solución, se deben plantear propuestas de estrategias de intervención participativa, el cual consiste en retomar todo lo negativo en positivo.

En medio se plantea el problema en positivo.

- Las raíces son el cómo, recursos y medios (acciones), donde las causas se convierten en medios y ver si harán cumplir los objetivos.
- Las ramas corresponden a los objetivos (metas), donde las consecuencias se formulan en positivo.

Desde el análisis de objetivos, se debe procurar una descripción de la situación esperada, la imagen objetivo que se espera alcanzar en la medida de que se pueda solucionar el problema central que se ha detectado. Esta lógica nos permite identificar las posibles alternativas de solución, que bajo la forma de proyectos o programas de inversión pueden contribuir a superar esta situación. (El Árbol de problemas, 2010.)

Para la elaboración del árbol de objetivos (también denominado árbol de medios y fines), se sugiere seguir los siguientes pasos: (Secretaria Técnica de planeación: El Árbol de problemas, 2010.)

Poner en positivo todas las condiciones negativas del árbol de problemas que se estime que son deseadas y viables de ser alcanzadas. Al hacer esto, todas las que eran causas en el árbol de problemas se transforman en medios y los que eran efectos se transforman en fines. Como se puede comprender, si el segundo no es más que poner en blanco el primero, es muy importante haber confeccionado bien el árbol de causas y efectos para poder llegar a buenos fines y medios. La importancia, además, radica en que de este último se deberán deducir las alternativas de solución que se deben plantear para superar el problema. Las deficiencias en la reformulación señalan deficiencias en el análisis de problemas;



en este caso se debe retornar a la discusión del problema (¿Qué se quiso decir en realidad?). (Secretaría Técnica de planeación: El Árbol de problemas, 2010.)

Una vez que se ha construido el árbol de objetivos es necesario examinar las relaciones de medios y fines que se han establecido, para, de este modo, garantizar la validez e integridad del esquema de análisis. Si al revelar el árbol de causas y efectos se determinan inconsistencias, es necesario volver a revisarlo para detectar las fallas que se pueden haber producido. (Secretaría Técnica de planeación: El Árbol de problemas, 2010.)

Si se estima necesario, y siempre teniendo presente que el método debe ser todo lo flexible que sea posible, se deben modificar las formulaciones que no se consideren correctas, se deben agregar nuevos objetivos que se consideren relevantes y no estaban incluidos, y se deben eliminar aquellos que no eran efectivos. En este contexto, lo que era el problema central ahora se transforma en el gran objetivo de planificación. (Secretaría Técnica de planeación: El Árbol de problemas, 2010.)

Para alcanzar este logro, los que antes eran efectos ahora son fines. Las que antes eran las causas que provocaban el problema ahora son los medios para resolverlo. Esto resulta tremendamente importante, porque si las causas han sido bien identificadas, se está muy cerca de identificar los medios, las alternativas, para la resolución del problema. (Secretaría Técnica de planeación: El Árbol de problemas, 2010.)

De aquí la importancia de que las causas se ramifiquen todo lo que sea posible, porque, de ser así, se podrán tener mucho más desagregadas las posibles vías de solución al problema en estudio. Podría, asimismo, en una segunda vuelta de análisis de la situación, llegarse a la conclusión de que algunos de estos medios no son relevantes o que faltan otros que sí lo son. (Secretaría Técnica de planeación: El Árbol de problemas, 2010.)



Si suponemos que todos son medios relevantes, es preciso tener en cuenta las siguientes consideraciones: (Secretaría Técnica de planeación: El Árbol de problemas, 2010.)

1. Que algunos de estos medios pueden ser complementarios y otros, excluyentes entre sí.
2. Que algunas de estas acciones pueden estar dentro del ámbito de nuestra gobernabilidad y que otras pueden ser acciones que deban emprender otras entidades públicas, a las cuales sólo se les podrá hacer la sugerencia de implementarlas
3. Que de estos medios será necesario identificar las alternativas de proyectos que se pueden deducir.

Para la definición de acciones, se requiere la identificación de acciones es un proceso analítico que permite definir acciones concretas tendientes a materializar los medios. Los medios que deben operacionalizarse son los que están en la parte inferior del árbol de objetivos. Es decir, son aquellos que no tienen otro medio que los genere y están en correspondencia con las causas independientes que estén en la parte más baja del árbol del problema. Para operacionalizar un medio pueden existir distintas formas de hacerlo, esto implica que para cada medio existen diversas acciones posibles. La identificación de éstas dependerá de la creatividad y experiencia de quienes analizan un problema. Es recomendable y posible contar con un buen número de acciones por cada medio. (Secretaría Técnica de planeación: El Árbol de problemas, 2010.)

Es importante verificar, también, la coherencia entre causa, medio y acción. Esto, porque existe una relación lógica entre estos tres aspectos del análisis. En este sentido la relación se puede expresar como sigue: la existencia de un problema se explica por la existencia de una causa que lo provoca, para solucionarlo es necesario recurrir a unos medios que eliminen la causa, para hacer efectivos este medio se debe identificar una acción. (Secretaría Técnica de planeación: El Árbol de problemas, 2010.)



A partir del árbol de objetivos, debemos analizar cuáles serían las acciones posibles de llevar a cabo para resolver el problema. Para cada base del árbol de objetivos se busca creativamente acciones que concreten el medio, de la siguiente forma. Una vez que contamos con las acciones definidas para resolver el problema, es necesario establecer alternativas viables y pertinentes. (Secretaría Técnica de planeación: El Árbol de problemas, 2010.)

Para ello es necesario el examen de las acciones propuestas en varios aspectos: (Secretaría Técnica de planeación: El Árbol de problemas, 2010.)

Lo primero es discriminar entre acciones, esto se hace clasificándolas en dos tipos: complementarias y excluyentes.

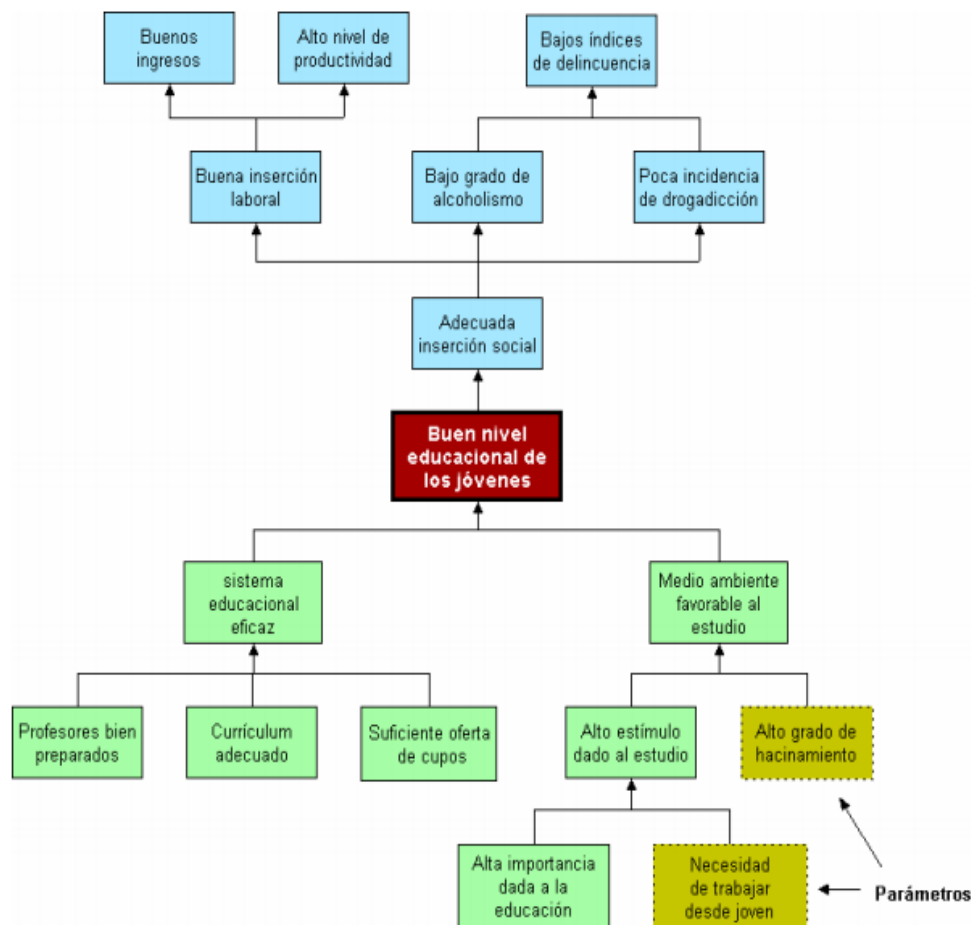
- Las “complementarias” serán aquellas que son factibles en conjunto y que van a complementar sus aportes a la solución del problema, por lo tanto, es posible agruparlas en torno a la solución.
- Las acciones “excluyentes”, por el contrario, no es posible realizarlas en conjunto, estas nos ayudan a decidir por una estrategia. Esto se puede expresar a modo de ejemplo entre dos proposiciones, “reparar un equipo” o “comprar uno nuevo”, la decisión entre hacer una o la otra acción las clasifica como excluyentes.
- Verificar el grado de interdependencia entre las acciones propuestas y agrupar las que sean complementarias. Cada agrupación de acciones complementarias podrá configurar una alternativa.
- Analizar su nivel de incidencia en la solución del problema. Dar prioridad a las de mayor porcentaje de incidencia presumible.
- Verificar la factibilidad de las alternativas.
 - costos totales en valores presentes y futuros,
 - viabilidad financiera y económica,
 - viabilidad técnica,
 - sostenibilidad,



- contribución al fortalecimiento institucional y construcción de capacidades,
- impacto ambiental,
- aceptación por parte de los beneficiarios,
- compatibilidad del proyecto con las prioridades gubernamentales.

ARBOL DE OBJETIVOS: MEDIOS – FINES

PROYECTO EDUCACION JUVENIL



Recuperado de Martínez, R., & Fernández, A. (2008). Árbol de problema y áreas de intervención. *México: CEPAL*.



Bibliografía

- Perez, J. & Gardey, A. Definición de Problemas sociales, 2013. Recuperado de <https://definicion.de/problemas-sociales/>
- Valderrama, C., Pino, J., Guzman, S., Zolezzi, R., Vera, R., Seguel, P., & Palma, D. (2015). Articulando la academia con la intervención comunitaria en salud mental: experiencia desde una terapia ocupacional social. *Revista Chilena de Terapia Ocupacional*, 15(2). Recuperado de <https://revistaderechoambiental.uchile.cl/index.php/RTO/article/view/38169>
- Alberich, T., Aranz, L., Basagoiti, M., Belmonte, R., Bru, P., & Espinar, C. (2017). Metodologías participativas. Recuperado de http://www.redcimas.org/wordpress/wp-content/uploads/2012/09/manual_2010.pdf
- Martínez, R., & Fernández, A. (2008). Árbol de problema y áreas de intervención. *México: CEPAL*.
- Secretaria Técnica de Planificación, El Árbol de problemas, 2010. Recuperado de <https://investigar1.files.wordpress.com/2010/05/el-arbol-de-problemas.pdf>



Unidad I- Clase 7

Sujeto individual, grupal y/o familiar.

1. Información general: Quienes son o quien es
 - ✓ Nombre
 - ✓ Edad
 - ✓ Sexo
 - ✓ Nacionalidad
 - ✓ Escolaridad
 - ✓ Oficio y/u ocupación
2. Antecedentes ocupacionales y biográficos: laborales, educacionales médicos, psicológicos
3. Marco socio histórico: revisión de las condiciones históricas, socio-económicas, culturales y psicosociales del individuo y/o familiar (por medio del diálogo-interacción, entrevista abierta o cerrada).
4. Definición del problema para el sujeto: Motivo de consulta, centrado en necesidades y en los sentimientos positivos y negativos de la persona.

NECESIDADES Y SATISFACTORES

Las necesidades humanas son comunes a todas las culturas, pero éstas varían en la forma de resolverlas. A estas diferentes formas de resolver las necesidades las denominaremos satisfactores (García, 2016).

Se puede definir las necesidades humanas, como aquellas condiciones, cuya carencia hacen imposible una vida digna; esto es una satisfacción no sólo del metabolismo del ser humano con la naturaleza, sino también de un metabolismo psicosocial, de tal manera que la vida buena no atañe únicamente a la



supervivencia y la vida stricto sensu, sino a la vida satisfactoria que requiere de una serie de condiciones para materializarse. (García, 2016)

El desarrollo de una calidad de vida aceptable por todas las personas, sería un concepto que abarcaría no solo la satisfacción de las necesidades biológicas y sociales sino también aquellas necesidades emocionales y afectivas. Desde una perspectiva integral abarcaría aspectos como el cariño, la afectividad, la identidad, la participación, las relaciones sociales, la creatividad, el conocimiento, el ocio, la libertad, etc. (García, 2016)

Tipos de necesidades

Según García (2016), en su artículo “Sobre la satisfacción de las necesidades humanas”, señala que, al observar las diferentes culturas, con un poco de sentido común, podríamos obtener una lista de necesidades fundamentales parecida a la que se presenta:

- *Subsistencia*: que incluye tanto las necesidades de alimento como las de abrigo térmico.
- *Protección y seguridad*: capacidad de poder ser cuidado, disminución de la incertidumbre de subsistencia, reducción del riesgo de enfermedades, mantenimiento de cierta seguridad personal y comunitaria.
- *Afecto*: compañía, relaciones sociales.
- *Entendimiento*: conocimientos básicos para desenvolverse en el medio y en la comunidad.
- *Participación*: poder influir en el curso de las cosas que suceden, en las decisiones que afectan a uno mismo y a la comunidad de referencia.
- *Entretenimiento*: recepción de unos rangos de estimulación, ocupación.
- *Creación*: capacidad para crear algo, producir variaciones, llevar a cabo realizaciones.



- *Identidad y pertenencia:* a algún grupo (o varios) de referencia y reconocimiento básico personal.
- *Libertad:* capacidad para elegir entre opciones disponibles, control personal, autonomía.
- *Equidad y justicia:* no vivir en un medio injusto.
- *Vivir en un medio vivo:* que nos permita sobrevivir y albergar la posibilidad de que vivan las generaciones futuras.

Abraham Maslow (1954) identificó una jerarquía de necesidades que motivan el comportamiento humano. Cuando una persona ha satisfecho las necesidades más elementales trata de satisfacer las del siguiente nivel y así sucesivamente hasta alcanzar el nivel más alto de necesidades. La persona que satisface las necesidades más elevadas es la ideal para Maslow, la “persona autorrealizada”, un logro alcanzado posiblemente por un uno por ciento de la población (Thomas, 1979, citado por D.E. Papalia y S. W. Olds).

Para Maslow una persona plenamente desarrollada, autorrealizada, posee altos niveles en todas las siguientes características: percepción de la realidad, aceptación de sí mismo, de los demás y de la naturaleza; espontaneidad; habilidad para resolver problemas; auto dirección; despreocupación y deseo de intimidad; lucidez para la apreciación y riqueza de reacciones emocionales; frecuencia de experiencias culminantes; identificación con otros seres humanos; relaciones satisfactorias y variadas con otras personas; una estructura de carácter democrático; creatividad y un sentido de los valores (Maslow, 1968, citado por D. E. Papalia y S. W. Olds). Nadie llega a estar completamente autorrealizado o autoactualizado, pero la persona que se desarrolla en forma sana, siempre está avanzando hacia niveles más altos de autorrealización.

Para Heller, “las necesidades son sentimientos combinados, llamado de disposiciones de sentimientos”. Y en la búsqueda del yo se expanden



generando necesidades personales y sociales. Personales porque solo las personas desean conscientemente algo, y sociales por que el objeto de la sociedad es producido socialmente.

“Yankovic, el año 2001, plantea que los sentimientos, en cambio, son la expresión mental de las emociones; es decir, se habla de sentimientos cuando la emoción es codificada en el cerebro y la persona es capaz de identificar la emoción específica que experimenta: alegría, pena, rabia, soledad, tristeza, vergüenza, etc.”

Donde se distinguen cuatro elementos:

- *La situación estímulo que provoca una reacción*
- *Se produce una experiencia consciente con un tono positivo y negativo, de la emoción que sentimos*
- *Se genera un estado de activación fisiológica en el organismo a partir del sistema neuroendocrino, lo que significa que las emociones tienen un sustrato físico*
- *Se produce una conducta que acompaña por lo general a las emociones: alegría, miedo, etc.*

Es por esto, que es necesario, identificar las problemáticas psicosociales, centradas desde las necesidades de los sujetos y sus comunidades; reconociendo elementos afectivos, cognitivos y conductuales, situados desde los sentimientos/emociones, emanados en relación, a la satisfacción de estas necesidades, como factores limitantes y/o fortalecedores, a considerar, dentro de los procesos de intervención sociales, psicosociales y comunitarios.

Para establecer necesidades o problemáticas desde ámbitos sociales, se requiere de poder indagar y comprender aspectos contextuales y relacionales, que influyen de manera protectora o de riesgo, en relación, a la satisfacción de necesidades fisiológicas, de seguridad, de afiliación, de reconocimiento y de autorrealización de



las personas, grupos y comunidades.

El reconocimiento de los factores contextuales y sociales, permitirá identificar estas problemáticas y necesidades desde componentes sociales que se interrelacionan, estableciéndose un diagnóstico, el cual, considere los antecedentes familiares (genograma) y de redes sociales, donde, además, se analicen las formas relaciones (aplicación mapa de red individual), y los modos de sistema de vínculos (aplicación de ecomapa).

1. ANTECEDENTES FAMILIARES (GENOGRAMA)

El **genograma** es una representación gráfica (en forma de árbol genealógico) de la información básica de, al menos, tres generaciones de una familia. Incluye información sobre su estructura, los datos demográficos de los miembros y las relaciones que mantienen entre ellos. (Compam, et al 2012).

Parra, desde el Manual de Enfermería Comunitaria de la Universidad de Chile, el año 2012, indica que el genograma es una herramienta gráfica que resume la información relevante sobre una familia. Permite registrar y conocer la información de una manera "visible" e ilustrar acerca de la etapa del ciclo vital actual, acontecimientos vitales, relaciones afectivas y recursos del grupo familiar. Puede ser analogado a una "radiografía de la familia, en la que se evidencian las pausas relacionales actuales y transgeneracionales y se consignan las enfermedades y acontecimientos vitales importantes.

El genograma podrá ser usado como un instrumento diagnóstico al permitir al integrante del equipo de salud contrastar hipótesis relacionadas con la contribución que el sistema familiar hace al problema detectado: (Parra, 2012)

1. *"La estructura familiar: Comprende la composición de la familia (familia extensa, nuclear íntegra, nuclear con parientes próximos, nuclear ampliada, binuclear y monoparental) y el subsistema fraternal (orden e nacimiento, diferencias de edad y género)".*



2. Adaptación al ciclo vital familiar: *“Implica conocer en qué etapa del ciclo vital está la familia; las transiciones o crisis normativas a las que se está adaptando y la posibilidad del surgimiento de una a sincronía en alguna de las etapas, entendiéndola cómo un acontecimiento desplazado en el tiempo”.*
3. Repetición de pautas a través de generaciones: *“Esto permite ayudar a las familias y evitar repeticiones presentes y futuras de las pautas que tengan un carácter negativo. La repetición de patrones a lo largo de generaciones puede relacionarse con la estructura, la morbilidad o pautas de funcionamiento familiar”.*
4. Sucesos de la vida y funcionamiento familiar: *“Esto se refiere a acontecimientos vitales estresantes que puedan estar causando crisis y disfunciones familiares. Estas situaciones pueden ser recientes (pérdidas tales como: fallecimientos, abandonos, separación) o pasados. Para estudiar el impacto debe analizarse la tipología familiar, las edades de los miembros y las redes de apoyo con que cuenta. También puede haber coincidencia o recurrencia de fechas, edades o acontecimientos significativos, cuando se observa que situaciones críticas ocurren en una determinada época y es posible descubrir tensiones en la historia familiar que las explican (por ejemplo: las reacciones de aniversario). Al estudiar el genograma se pueden indicar los recursos cuantitativos (red social), en cuanto al número de personas y su relación de parentesco; a quién es posible dirigirse en un momento de crisis, etc. Esto es central para el diseño de estrategias de intervención frente a acontecimientos vitales graves”.*
5. Pautas vinculares: *“El genograma es un medio útil para reconocer las relaciones de cercanía, distancia, triangulaciones, conflictos, etc. del grupo familiar. Sin embargo, este aspecto puede cambiar con el tiempo, por lo que es esencial su corrección periódica”.*



Diseño del Genograma: Para la realización del genograma es recomendable seguir tres pasos (Parra, 2012)

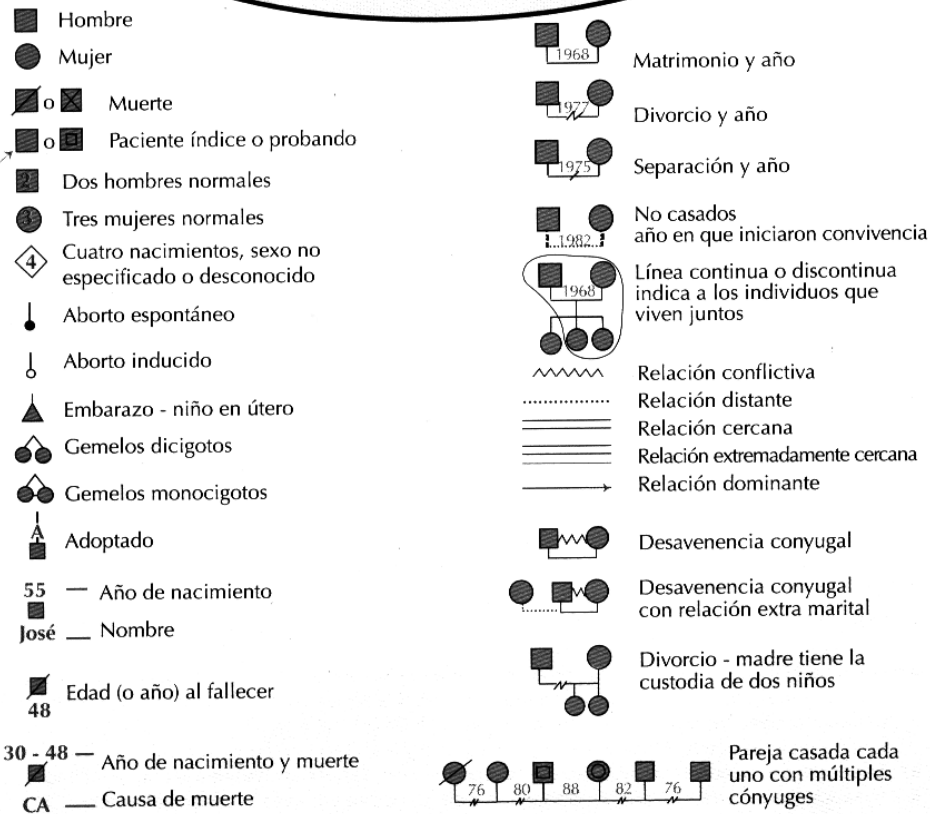
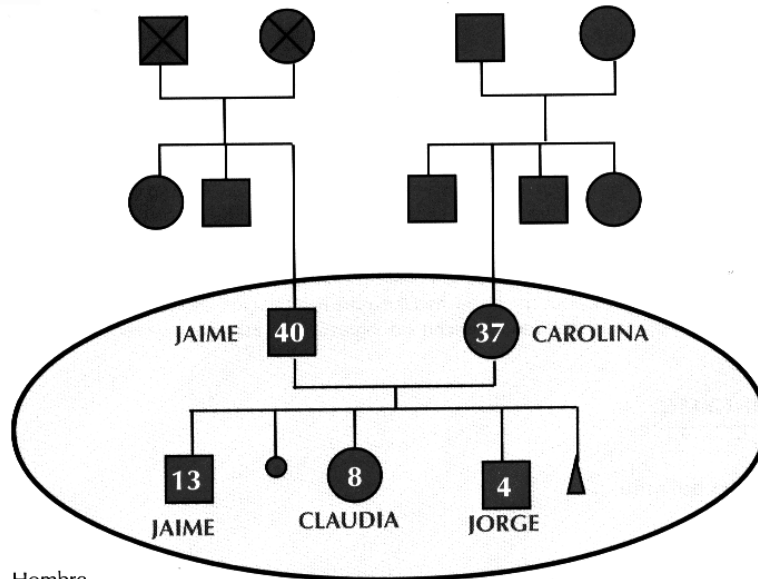
1. *Realizar el trazado de la estructura familiar, tomando en cuenta los siguientes aspectos:*

- *Consignar los miembros de la familia, representando con un cuadrado a los hombres y con un círculo a las mujeres. Consignar el matrimonio entre dos personas a través de una línea horizontal continua que une el cuadrado con el círculo, teniendo presente que el cuadrado se sitúa a la izquierda y el círculo a la derecha.*
 - a) *Consignar a las parejas convivientes a través de una línea horizontal discontinua.*
 - b) *Ubicar a los hijos de mayor a menor, en orden de izquierda a derecha, uniéndolos a la línea horizontal que une a los padres.*
 - c) *Dibujar, en el caso de hijos adoptivos, la línea que une a la pareja con el (los) hijo (s) adoptivos de manera discontinua.*
 - d) *Consignar el parto con feto muerto a través de una "X" en el símbolo correspondiente.*
 - e) *En el caso de aborto, graficarlo con un círculo negro en el caso que sea espontáneo, y con una X (en vez del símbolo de hombre o mujer) en el caso que sea provocado.*
 - f) *Trazar la interrupción del matrimonio a través de dos barras inclinadas sobre la línea horizontal de matrimonio o convivencia.*
 - g) *En los casos de múltiples matrimonios o convivencias se debe tener en cuenta las diferentes posibilidades:*
 - *Cuando sólo el hombre o la mujer se ha casado más de una vez, se registra el último matrimonio (o convivencia) a la derecha.*
 - *Cuando son los dos miembros de la pareja quienes se casan (o conviven) nuevamente, situar el más reciente en el centro.*



- h) Señalar a las personas que viven en una misma casa con una línea discontinua alrededor de todas ellas.*
 - i) Consignar al paciente índice por una línea doble alrededor del cuadrado o del círculo, según se trate de un hombre o mujer, respectivamente.*
 - j) Señalar el fallecimiento de un miembro de la familia trazando una "X" dentro del símbolo correspondiente.*
- 2. Consignar las edades de los miembros de la familia y las fechas de sucesos significativos. Esto sirve como medio para ubicar la etapa del ciclo vital en que se encuentra la familia y comprender las crisis normativas de ella. En este segundo paso no deben dejar de considerarse ciertos aspectos:*
 - a) Registrar la edad de cada miembro de la familia dentro del símbolo de cada uno.*
 - b) Registrar la fecha de nacimiento y fallecimiento encima del símbolo correspondiente, a la izquierda y derecha respectivamente.*
 - c) Señalar la edad de la persona al morir al interior del símbolo correspondiente.*
 - d) Registrar fechas de matrimonio y separación en la línea horizontal que une a la pareja.*
- 3. Registrar información relevante en el momento de "leer" el genograma de una familia, como la siguiente:*
 - a) Indicar los recursos familiares tanto económicos como afectivos, con un asterisco sobre el símbolo correspondiente. Anotar a pie de página de qué tipo de recurso se trata.*
 - b) Registrar las relaciones entre los miembros de la familia a través de diversos tipos de líneas que unen los símbolos correspondientes a los miembros de la familia. Las relaciones pueden ser: muy unidas o fusionadas, unidas, distantes, separadas o conflictivas.*
 - c) Consignar los problemas de salud a la derecha de la persona (símbolo)*
 - d) Registrar los sucesos familiares críticos, como pérdida de trabajo o migraciones, a la izquierda del símbolo correspondiente, con la sigla*

Genograma



(acontecimiento vital estresante) y al pie de página señalar de qué acontecimiento se trata.



Recuperado de Mónica, M. G., & RANDY, G. (2003). El genograma en la evaluación familiar. *Ed. Gedisa, Barcelona*. Fuentes: Departamento de Psiquiatría. Pontificia Universidad Católica de Chile. Departamento de Atención Primaria, Salud Familiar y Escuela de postgrado, Facultad de Medicina, Universidad de Chile

2. MAPA DE RED SOCIAL

Parra, 2012, señala que:



Carlos Sluzki, diseñó el primer mapa de redes sociales, el cual, es una forma gráfica orientada a visualizar los lazos de intimidad de las personas. Comprende a todos los individuos con quienes una persona interactúa, e incluye un círculo interior, de relaciones íntimas (Ej.: familiares directos y amigos cercanos), un círculo intermedio de relaciones personales con intercambios de menor grado de intimidad y compromiso (Ej.: relaciones sociales, familiares intermedios, y un círculo externo de conocidos y relaciones ocasionales (Ej.: compañeros de colegio, buenos vecinos, familiares lejanos).

El conjunto de todas estas conexiones o vínculos en un momento dado constituye la red social de la persona, la cual se evalúa de acuerdo a las características estructurales, las funciones sociales cumplidas y los atributos de los lazos o relaciones específicos. Las características estructurales incluyen tamaño (número de personas en la red), distribución (cuántas, en qué círculo y sector), densidad (conexión entre los miembros), el tipo de funciones presente y ausente, la homogeneidad/ heterogeneidad demográfica y sociocultural de la red y su dispersión (distancia geográfica entre los miembros). (Parra, 2012)

El tipo de intercambio interpersonal entre los miembros de la red corresponde a las funciones de la red: compañía social (hacer cosas juntas), apoyo emocional (clima de comprensión), guía cognitiva y consejos (modelos de roles, compartir información, aclaración de expectativas), regulación social (reafirmación de roles y responsabilidades, control de la desviación) y ayuda material y de servicios. Respecto a los atributos de los lazos, se puede estudiar sus funciones (compañía social, apoyo emocional, etc.), su multifuncionalidad (cuántas de esas funciones cumple), cuán recíproca es (son o no ambos dadores y receptores de funciones), cuán intensa o comprometida es, cuánto tiempo existe y cuán frecuentes son los contactos. (Parra, 2012)

El círculo central es la persona, luego de dentro a afuera corresponden las relaciones íntimas, las relaciones sociales con contacto personal y en el círculo



externo los conocidos. Se dibuja un punto o círculo, si se desea con sus iniciales o nombres, por cada relación en su correspondiente cuadrante y círculo. Sluzki además une por una línea a estas personas con el círculo central de la persona índice, y une a las personas que se conocen entre sí también por una línea. En la clínica de salud familiar ha sido un instrumento utilizado para visualizar los vínculos con los que se puede contar y hay que movilizar, los vínculos que son necesarios fortalecer o restaurar y en algunos casos eliminar por su potencial negativo. (Parra, 2012)

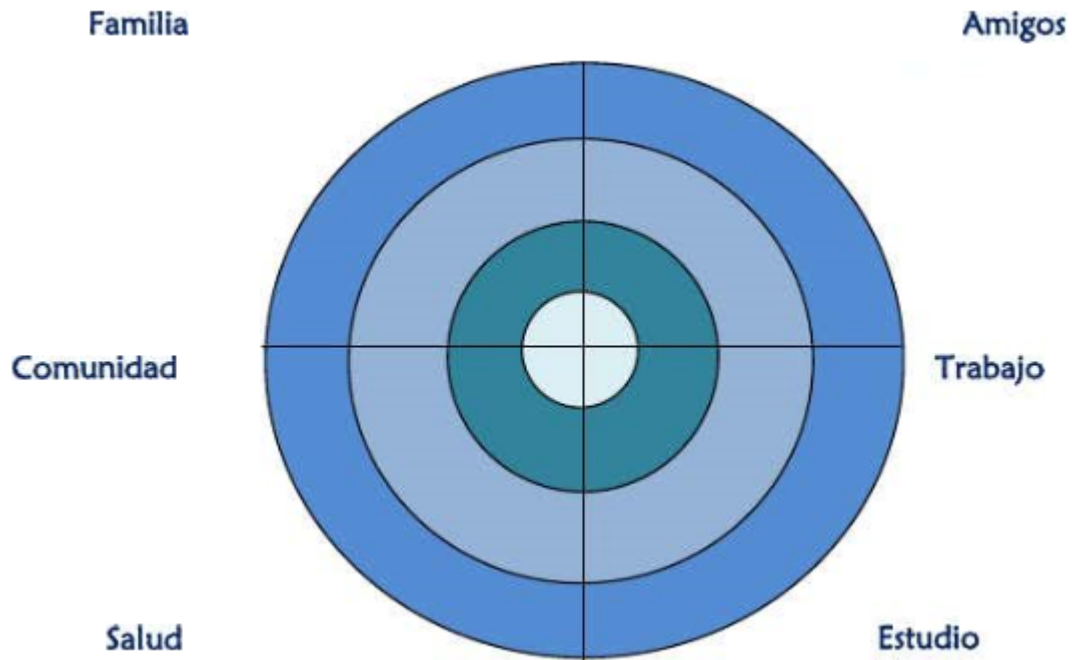
Por lo tanto, es una forma gráfica orientada a visualizar los lazos de intimidad de las personas. Comprende a todos los individuos con quienes una persona interactúa, e incluye un círculo interior, de relaciones íntimas (Ej.: familiares directos y amigos cercanos), un círculo intermedio de relaciones personales con intercambios de menor grado de intimidad y compromiso (Ej.: relaciones sociales, familiares intermedios), y un círculo externo de conocidos y relaciones ocasionales (Ej.: compañeros de colegio, buenos vecinos, familiares lejanos). El conjunto de todas estas conexiones o vínculos en un momento dado constituye la red social de la persona, la cual se evalúa de acuerdo a las características estructurales, las funciones sociales cumplidas y los atributos de los lazos o relaciones específicos. Las características estructurales incluyen tamaño (número de personas en la red), distribución (cuántas, en qué círculo y sector), densidad (conexión entre los miembros), el tipo de funciones presente y ausente, la homogeneidad/heterogeneidad demográfica y sociocultural de la red y su dispersión (distancia geográfica entre los miembros). (Parra, 2012)

El tipo de intercambio interpersonal entre los miembros de la red corresponde a las funciones de la red: compañía social (hacer cosas juntas), apoyo emocional (clima de comprensión), guía cognitiva y consejos (modelos de roles, compartir información, aclaración de expectativas), regulación social (reafirmación de roles y responsabilidades, control de la desviación) y ayuda material y de servicios. Respecto a los atributos de los lazos, se puede estudiar sus funciones (compañía



social, apoyo emocional, etc.), su multifuncionalidad (cuántas de esas funciones cumple), cuán recíproca es (son o no ambos dadores y receptores de funciones), cuán intensa o comprometida es, cuánto tiempo existe y cuán frecuentes son los contactos. (Parra, 2012)

El círculo central es la persona, luego de dentro a fuera corresponden las relaciones íntimas, las relaciones sociales con contacto personal y en el círculo externo los conocidos. Se dibuja un punto o círculo, si se desea con sus iniciales o nombres, por cada relación en su correspondiente cuadrante y círculo. (Parra, 2012)



Recuperado de Denisse Parra, 2012. Apuntes de enfermería Comunitaria, Universidad de Chile, Facultad de Medicina.

3. ECOMAPA



Desde el D. Parra (2012), plantean que el ecomapa es un instrumento que permite identificar rápidamente las interrelaciones de la familia con el ambiente y el contexto sociocultural en el que se desenvuelve, es decir, da información sobre la red extra familiar de recursos. Cuando evaluamos a una familia, es importante conocer que existe una influencia mutua entre ella y otros sistemas como la familia extensa, los sistemas de salud, las instituciones educativas, amigos, vecinos, etc. Para indicar las relaciones de las redes externas con el nodo central (comunidad-sujeto-familia) trazamos líneas que unirán cada círculo. Las líneas rectas significan conexiones fuertes, las punteadas conexiones tenues, las líneas quebradas relaciones estresantes. Las flechas indican el flujo de energía y de los recursos.

El ecomapa dibuja al individuo y a la familia en su espacio de vida, representando en forma dinámica el sistema ecológico que rodea al familiar: las conexiones importantes, los límites intrasistémicos, los conflictos, los recursos, las carencias, además de la naturaleza e intensidad de las relaciones familiares con los sistemas externos, o sea en sus relaciones con el suprasistema, la sociedad, y/o con otros sistemas. Para su graficación se parte con el genograma en su forma más simple (Gráfico con los nombres) en un círculo o rectángulo central grande. A su alrededor se dibujan tantos círculos o rectángulos como interacciones con sistemas externos tenga la familia en su totalidad o cada uno de sus componentes: salud, educación, deporte, recreación, cultura, religión, política, relaciones afectivas y /o sociales, laborales, familia extensa o de origen. (Parra, 2012)

Las conexiones se realizan a través de líneas que unen a la familia o a uno o varios miembros con los círculos externos y dan cuenta de la naturaleza de las relaciones (fuertes, tenues, débiles y estresantes o conflictivas), y su intensidad, es decir el flujo de energía, visualizado por flechas. (Parra, 2012)

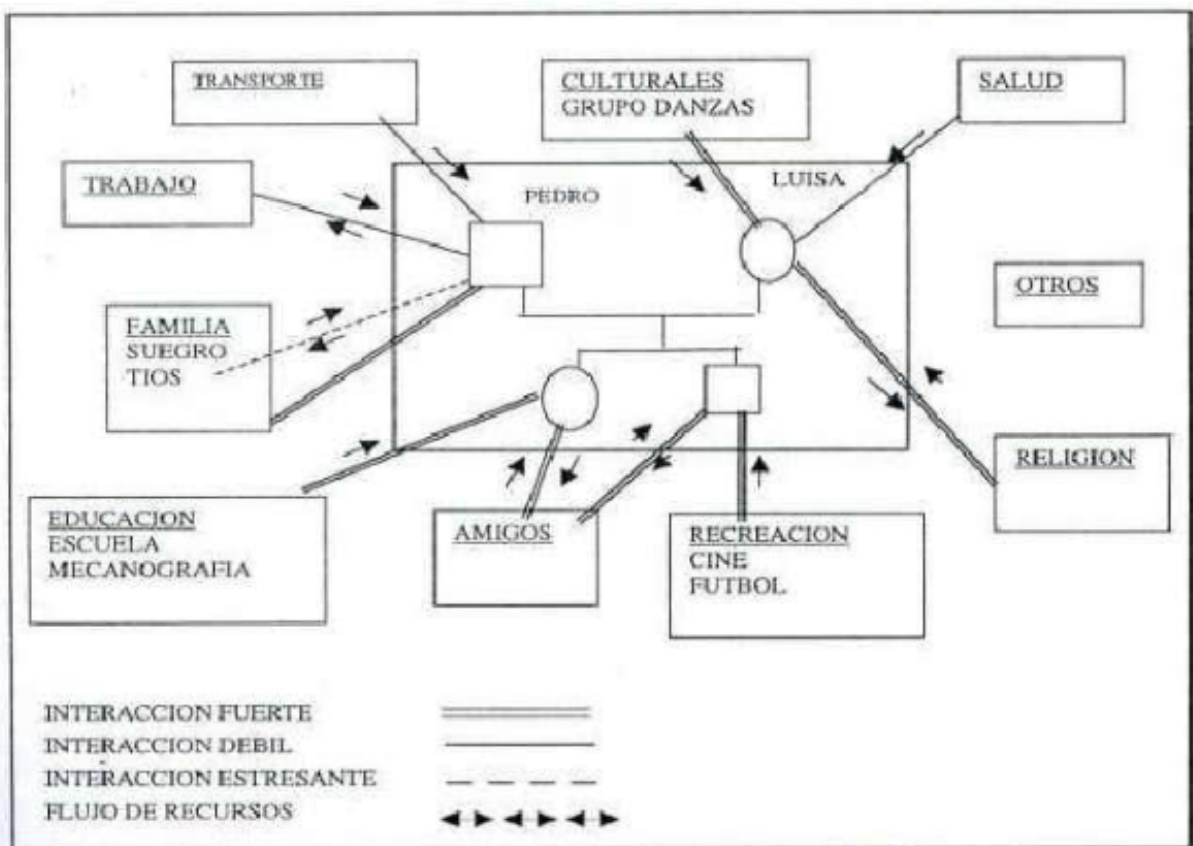
Señala las interacciones de la familia y de cada uno de sus miembros con los sistemas que lo rodean en forma gráfica y resumida. Permite identificar posibles



motivos de estrés o de conflicto. Sugiere recursos para movilizar en momentos de crisis. Indica si algunas personas tienen buenas relaciones con elementos externos a la familia. Indica si la familia en conjunto o alguno de sus miembros están aislados de aquellas fuentes de recreación, educación, salud, social, etc. (Parra, 2012)

Los Terapeutas Ocupacionales aplicamos Ecomapas como una herramienta en la orientación familiar e individual, colectiva- comunitaria, en base al reconocimiento de interacciones externas.

Recuperado de Denisse Parra, 2012. Apuntes de enfermería Comunitaria, Universidad de Chile,



Facultad de Medicina.

Bibliografía



- Sobre la Satisfacción de las Necesidades Humanas, Junio 23, 2016 by Antonio García Salinero <http://sociologos.com/2016/06/23/la-satisfaccion-las-necesidades-humanas/>
- Denisse Parra, 2012. Apuntes de enfermería Comunitaria, Universidad de Chile, Facultad de Medicina. Recuperado de https://www.academia.edu/32083898/Apuntes_comunitaria_uchile
- Compañía, V., Feixas, G., Muñoz, D., & Montesano, A. (2012). El genograma en terapia familiar sistémica. *Universidad de Barcelona*.



Unidad I- Clase 8

Problematización y Conclusiones Preliminares

Para el desarrollo de la problematización, es necesario identificar las posibles situaciones y las relaciones entre éstas, que inciden en la producción de un “problema”, desde la implica del contexto, recursos, dificultades, etc., de manera de delimitar las posibilidades de acción.

La construcción del “problema” se realiza considerando al sujeto (comunidad, colectivo, grupo, familia o individuo) formando parte de una realidad institucional y situada, en relación a un contexto socio histórico.

Por lo tanto, la problematización, es la construcción del (los) problema(s) global(es) a partir del análisis y la reflexión crítica de los antecedentes e información recopilada. Aquí se describe el problema en función a los diferentes niveles y asociaciones que se establecen entre la institución, la caracterización de sujeto y el posicionamiento del sujeto interventor. Las conclusiones preliminares, es la presentación de las apreciaciones finales sobre la construcción del diagnóstico situacional (problematización). Estas conclusiones deben responder a criterios teórico que se desprenden de la experiencia teórico-práctica. No son juicios valóricos, puesto que debe contener un sustrato teórico. (Valderrama et al. 2015)

Desde la Terapia Ocupacional, es necesario, visualizar necesidades y/o problemáticas que repercuten en el desempeño ocupacional de los sujetos, grupos, comunidades/ familias, estableciendo conclusiones preliminares en relación al diagnóstico situacional, basándose desde una articulación teórico-práctico, el cual permita comprender las formas relacionales, que le dan sustento al que hacer profesional, es por esto que el proceso evaluativo, nos permite establecer instancias de valoración desde la observación, entrevista y obtención de conocimiento, a través de grupos de discusión, aplicación de técnicas interactivas y/o participativas, entre otras, desarrollándose diversas instancias de



reflexión y análisis, situadas desde un pensamiento crítico, el cual se centre en las necesidades y problemáticas ocupacionales de los sujetos.

Bibliografía

- Valderrama, C., Pino, J., Guzman, S., Zolezzi, R., Vera, R., Seguel, P., & Palma, D. (2015). Articulando la academia con la intervención comunitaria en salud mental: experiencia desde una terapia ocupacional social. *Revista Chilena de Terapia Ocupacional*, 15(2). Recuperado de <https://revistaderechoambiental.uchile.cl/index.php/RTO/article/view/38169>



Conclusión

La Terapia Ocupacional, desde una perspectiva situada, nos permite identificar factores de saber, desde los sujetos/grupo/comunidad; donde el conocimiento y las habilidades de acción social, generan oportunidades, para la re-significación de problemáticas y necesidades ocupacionales, los cuales, se han desarrollado desde un proceso evolutivo, a partir de ciertos eventos circunstanciales, que pudiesen o no impactar en una comunidad, grupo-familia o un individuo en particular, donde el y/o los cuales, interaccionan socialmente.

Teresa Zamanillo (2012), establece que la intervención social, es una herramienta de trabajo de acción social, donde critica la relación de conocimiento funcionalista (teórico) que existía anteriormente, a través, del tratamiento social. En la actualidad se busca la unificación y eliminación de juicios de modelos mentales, que visualizan los elementos diferenciadores de la teoría y la práctica, dando prioridad a las necesidades de los individuos, desde la intervención social o psicosocial, reconociendo la importancia de las situaciones de crisis desde una influencia contextual y cultural.

Dentro de los fundamentos señalados, se mencionan los fenómenos relacionados con el malestar psicosocial de los individuos, ordenados según su génesis estructural y su vivencia personal, el cual, está vinculado directamente con las problemáticas de desarrollo de oportunidades vitales, necesarias para el crecimiento del individuo, los cuales, perturban las diferentes esferas de relación social, debido a situaciones de alienación, privación, marginación, y/o desequilibrio.

Erik Erickson (1957) menciona que “*el transcurrir humano tiene momentos críticos, donde se plasman las metas, los logros y las dificultades de una etapa de la vida, y que suceden desde el nacimiento hasta la muerte.*”



Donde los conflictos propios de cada etapa, deben ser solucionados en cierto grado, para que se posibilite la madurez psicológica, debido a que se van integrando dentro de la personalidad; si una etapa no se resuelve de manera satisfactoria, todas las etapas sucesivas reflejarán ese fracaso, en forma de un desajuste físico, cognoscitivo, social o emocional”.

Si bien, desde esta teoría se dan a conocer una variedad de fundamentos en relación a los procesos situacionales y de desarrollo personal de los sujetos, es necesario, visualizar como este proceso/situado, desde crisis normativos y no normativos de un individuo, impactan o no, en el desarrollo adaptativo y resolutivo de la persona ante situaciones de conflicto. Esto debido a la limitación en el desempeño y el desarrollo de habilidades y destrezas ocupacionales, relacionadas a aspectos emocionales, cognitivos, social, entre otros; los cuales requieren ser visualizados desde aspectos culturales, valores, creencias y costumbres, pudiendo o no limitar la acción social de cambio de los sujetos en resolución de sus propios conflictos y/o problemáticas.

El considerar estos elementos, permite potenciar el desarrollo de conocimiento de sí mismo, desde sus propias habilidades personales, promoviendo la naturaleza de maduración, a través de, acciones de cambio, considerando a su vez las demandas y oportunidades del ambiente, comprendiendo de manera objetiva y subjetivamente a los sujeto, grupo y/o comunidad, en relación a sus problemáticas y necesidades, los cuales confluyen en la contribución de un análisis ocupacional, que potencie el desarrollo de una labor practica/teórica (desde el conocimiento del saber), centrada en la real satisfacción de necesidad ocupacionales de los sujetos, visualizando las problemáticas con diferentes miradas, generando un complemento desde la intervención terapéutica y la intervención social, ante “problemáticas situacionales” (KAPLAN), donde además las estrategias de acción social, permitan la disminución de la desigualdad e injusticia social y ocupacional, desde el conocimiento de oportunidades, el desarrollo de la autonomía y de habilidades, centrado en el cuidado de sí mismo y



de los colectivos, favoreciendo la transformación para el bienestar y calidad de vida de los sujetos.

Bibliografía

- Erikson E. H. (1959). *Infancia y sociedad*. Hormé, Buenos Aires.
- Zamanillo Peral, T. (2012). La intervención social. *Servicios Sociales y Política Social*, 100, 103-112